

västergötlands museum



RAPPORT

2001:3



Utdrag ur skötselplan över Torp 1:1
Eggby socken, Skara kommun,
Västergötland

Kulturhistorisk del

MARIA VRETEMARK

1. Kulturhistorisk beskrivning av Torp med angränsande marker

Arbetsmetodik

Kunskap om markanvändningen under historisk tid inom det planerade naturreservatet får vi framför allt genom de kartor från 1700-talet och framåt som finns i varierande utsträckning över byarna och gårdarna i området. Kartmaterialet över ensamgårdarna Torp och Solberga samt över byarna Sântorp, Väberga och Skarke har studerats i original på Lantmäteriet i Mariestad. För Sântorp och Väberga samt för Solberga har så kallade historiska kartkalkar i skala 1:10 000 framställts (se fig. 10, 14 och 15). Dessa kalkar har sedan rektifierats, dvs justerats mot dagens kartbild för att ange rätt läge i terrängen.

Förutom kartstudier har områdets kulturhistoriska innehåll bedömts genom fältinventering, dels i maj månad, dels i september. Vid denna har samtliga kända fornlämningar besiktigats och området har även sökts av för att hitta eventuella nya oregistrerade fornlämningar. Vidare har de äldre kartorna använts som utgångspunkt för att finna viktigare landskapselement såsom framför allt skiftes-, ägo- och sockengränser, bebyggelseämningar samt äldre vägsträckningar. Färgbilderna i rapporten har tagits av Maria Vretemark i samband med inventeringen.

Den arkivforskning som i övrigt utförts inom ramen för detta uppdrag omfattar dels kontroll av fotodatabasen på Västergötlands museum, för att hitta äldre fotografier från området, dels studier av handlingar rörande Torp på Krigsarkivet i Stockholm. Eftersom Torp var ett officersboställe finns åtskilliga arkivakter med regelbundet upprättade syneprotokoll av olika slag. Dessa kan berätta en hel del om både huvudbyggnaden och de många torpens tillstånd, liksom markernas skötsel. Endast en mycket ytlig genomgång av dessa akter har dock kunnat göras inom ramen för detta uppdrag.

De registrerade fornlämningarna och landskapselementen

Egby socken fornminnesinventerades 1960 första gången. Då var det i stort sett bara gravar som registrerades inom det nu aktuella området. År 1984 gjordes en ny inventering inför revidering av ekonomiska kartan. Denna gång tog man med ett bredare spektrum av kulturlämningar som exempelvis fossila odlingsspår och sentida bebyggelseämningar. Registreringen avseende dessa kategorier var dock långt ifrån fullständig. Det finns med andra ord åtskilligt mer i terrängen än det som upptas med RAÄ-nummer i fornminnesregistret (fig. 1).

De kända registrerade fornlämningarna, lösfynden och andra kulturspår i markerna kan i stor utsträckning tillskrivas två expansiva perioder i historien. Det äldre skiktet, som syns i form av gravar, åkerytor och odlingsrösen, härrör troligen från järnåldern. Det yngre tidsskiktet, som utgörs av talrika bebyggelseämningar, åk-

rar, odlingsrösen, hägnader och fägor, kan tillskrivas den närmast explosionsartade nyodlingsaktiviteten och bebyggelseexpansionen som ägde rum runt plåtbergen med början redan på 1700-talet men med kulmen under 1800-talet. Dessa torp och backstugor etablerades på sämre, magra marker som mödosamt röjdes för att en kort tid i historien tas i anspråk för odling. Spår av denna utmarksexpansion finns i stor utsträckning inom utredningsområdet och de är värda att lyftas fram som ett vittnesbörd om det moderna Sveriges framväxt.

Sett i ett större historiskt perspektiv är det uppenbart att markerna på och runt Torp hyste bosättningar redan under stenåldern. Lämningar från yngre stenåldern, dvs det som kallas bondestenåldern, finns i form av en hällkista (ca 3000–4000 år gammal) precis söder om Torps södra ägogräns (RAÄ nr 116 Varnhem sn) samt ett lösfynd av en skafthålsyx (ca 4000 år gammal) på åkern norr om gården (RAÄ nr 101 Eggby sn). Bäckravinen från Torp och norrut mot Sântorp, den så kallade Torprännen, borde ha utgjort fina boplatsslägen även under den äldre delen av stenåldern, den så kallade jägarstenåldern, men vi har inga konkreta bevis för bosättning från denna tid där. Ett lösfynd av en annan stenyxa på Solbergas marker (RAÄ nr 5 i Varnhem sn) kan möjligen härröra från denna äldre fas av stenåldern. Även bäcken som rinner i det området, förbi Solberga och Väberga gamla tomter, torde ha varit en bra plats för bosättning under jägarstenåldern.

Från järnåldern (500 f. Kr.–1000 e. Kr.), eller möjligen bronsåldern (1800–500 e. Kr.), härrör de stora gravrösen eller högarna och stensättningarna som ligger i eller i direkt anslutning till åkergårderna (RAÄ nr 11, 18, 30, 40, 75 och 76 i Eggby sn samt nr 84, 128 och 148 i Varnhem sn).

Övriga registrerade fornlämningar utgörs av sentida bebyggelselämningar från torpen Rödjorna, Stora Baggebodarna och Klämman (RAÄ nr 104, 105 respektive 121 i Eggby sn), områden med fossila åkrar, hägnader och odlingsrösen (RAÄ nr 106, 114 i Eggby sn och 146 i Varnhem sn) samt de övergivna tomterna till Solberga gård och Väberga by (RAÄ nr 179 och 145 i Varnhem sn). Nr 41 i Eggby socken utgör själva byggnadsminnet Torps huvudbyggnad, flyglar och magasin.

Särskilt intressant är den fossila åkermark, bestående av parceller, 8, 16 respektive 24 meter breda, som ligger längst ner i det planerade reservatets södra del, på Väberga bys gamla marker (RAÄ 146a; fig. 11). Dessa tre åkerparceller finns med i exakt samma form på 1700-talskartan över Väberga by (fig. 14) och det är sannolikt att de lagts ut under yngre järnålder/tidig medeltid, dvs under perioden 800–1100 e. Kr. Direkt nordost om åkrarna finns ett par hundra odlingsrösen och några svaga spår av hägnader (RAÄ 146b) som delvis torde vara ännu äldre än åkerparcellerna. Odlingsrösen, som är låga, övertorvade och nedsjunkna i grässvålen, ligger i det som var Solberga gårds och Väberga bys ängsmark i Nolängen. Denna del av ängen har inte varit uppodlad så långt vi kan följa förhållandena i kartmaterialet. Sannolikt rör det sig om spår efter odling under järnåldern, dvs under perioden ca år 500 f. Kr.–1000 e. Kr, kanske också under medeltiden. Några av odlingsrösen är ganska stora vilket tyder på kontinuerlig pålagring av odlingssten under lång tid.

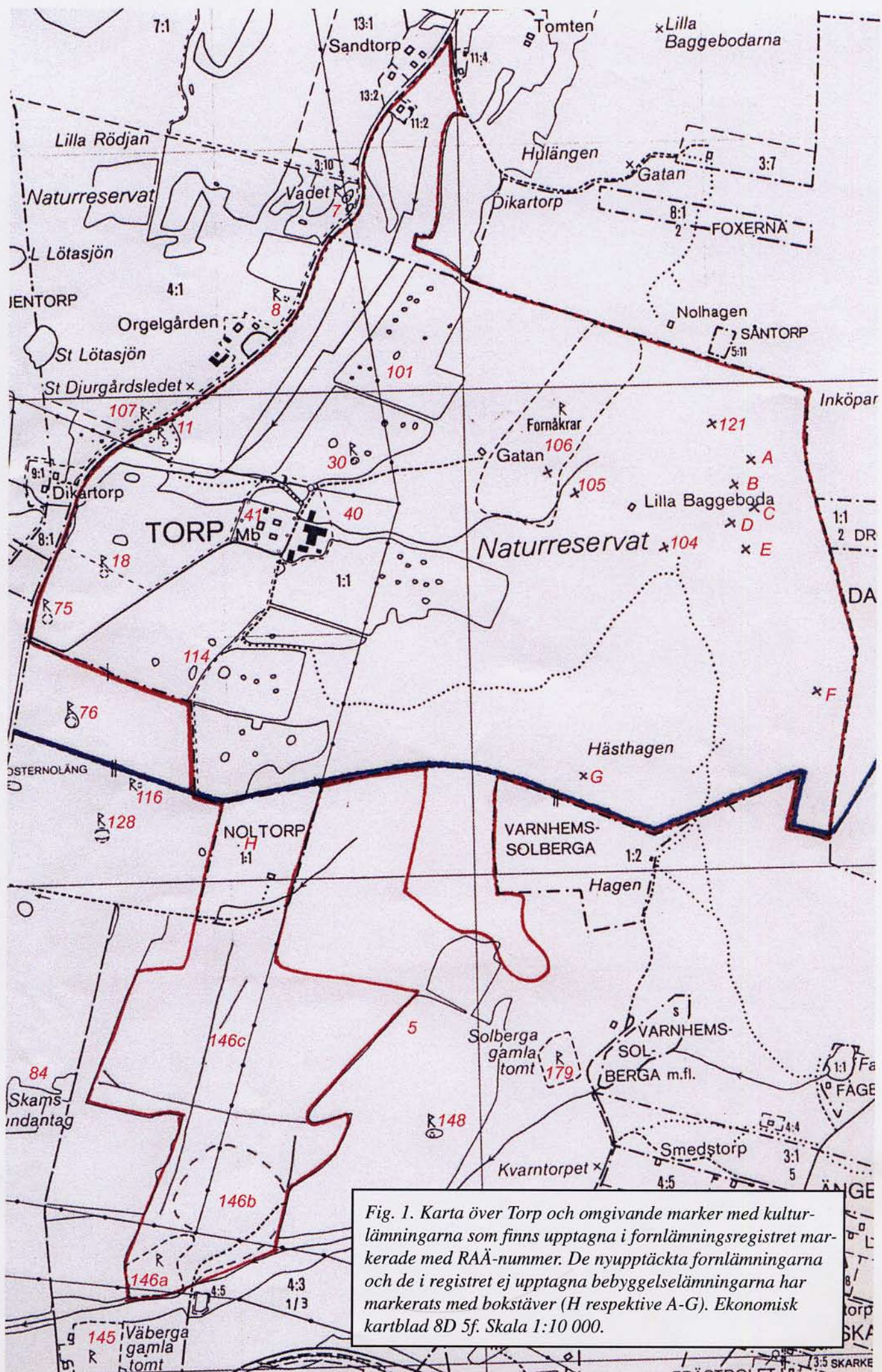


Fig. 1. Karta över Torp och omgivande marker med kultur-
 lämningarna som finns upptagna i fornlämningsregistret mar-
 kerade med RAA-nummer. De nyupptäckta fornlämningarna
 och de i registret ej upptagna bebyggelse lämningarna har
 markerats med bokstäver (H respektive A-G). Ekonomisk
 kartblad 8D 5f. Skala 1:10 000.

Odlingsrösen ligger huvudsakligen inom den del av Nolängen som hörde till Solberga gård. Tydliga spår av hägnaden, som utgjorde ägo gräns mellan Solberga gård och Väberga bys marker år 1701 (och säkert även tidigare), finns också i detta område. Även rester av den samtida hägnaden mellan Väbergas norra åker-gärde och ängen syns här tydligt. Gropavallarna (RAÅ 146c), som tillhör samma fornlämningsområde, är tillkomna i samband med laga skifte. Inom denna del av reservatet finns således landskapselement som vittnar om skiftande markanvändning och fysisk indelning under mer än 2000 år.

Utöver de registrerade fornlämningar finns ett par nyupptäckta något osäkra stensättningar på fastigheten Noltorp 1:1 (markerade med H på fig. 1) samt ett flertal bebyggelse lämningar från torp och backstugor under Torps egendom vilka är möjliga att hitta igen i terrängen (markerade med A-G på fig. 1). Stensättningarna, sannolikt från järnåldern, är flacka och runda med en diameter av ca 4-6 meter (fig. 3). Dessutom finns otaliga landskapselement inom hela området som med hjälp av rektifierade kartkalkar kan tolkas som fragment av äldre ägo gränser, skiftesgränser, vägar, diken etc samt därtill många spår av odling i form av röjnings- och odlingsrösen från olika tidsskikt.



Fig. 2. I åkermarken på Torp finns flera stora gravrösen och högar, sannolikt från järnåldern. På bilden syns av de stora gravarna i åkern norr om infartsvägen till Torp (RAÅ 75 Eggby sn).



Fig. 3. På fastigheten Noltorp 1:1 påträffades ett par flacka stensättningar av något osäker karaktär (markerade med H på fig. 1). Dessa är sannolikt gravar från järnåldern. De ligger i östra delen av det stora område, kallat Nolängen, som åtminstone under 1000 år utgjorde omkringliggande byars ängsmark.

Markanvändning under historisk tid

Området som har omfattats av utredningen utgörs förutom av hela Torps egendom också av mindre delar av omkringliggande byars och gårdars marker. Söder om Torp berörs Väberga by och mer indirekt Skarke by samt Solberga gård och norr om Torp berörs Sântorps by. I norr gränsar Torp även till Öglunda bys ägor men dessa marker berörs inte alls av det planerade naturreservatet. I beskrivningen nedan över de historiska byarnas och gårdarnas marker redovisas markanvändningen inom respektive bebyggelseenhet. Av kartstudierna framgår att det är en ganska rörig ägostruktur vi möter. Ägo gränserna har flyttats, åker- och ängsskiften har växlat tillhörighet mellan de många byar som haft intressen inom utredningsområdet. Det beror till viss del på att en stor del av området ligger inom den stora ängsmarken Nolängen som nyttjades gemensamt av många byar. Genom historiens gång har man i ökad utsträckning tagit delar av detta ängsområde i anspråk för odling och bebyggelse. Vid olika skiftesföretningar har man bringat klarhet i nyttjanderätten och fastslagit vilka delar som tillhört de olika byarna och gårdarna. Det är dock först i och med laga skiftet i mitten av 1800-talet som hela ängsmarken definitivt skiftas ut på enskilda gårdar och det samfälliga utnyttjandet upphör.

Ryttmästarbostället Torp

Äldsta omnämmandet av Torp i de historiska källorna är från 1663 då gården upptas som ett frälsesäteri i jordeboken (Lundahl 1958, s. 15). Torp betyder nybygge. Bebyggelseenheter med torp i något led i namnet brukar anses ha etablerats under sen järnålder/tidig medeltid, vilket motsvarar perioden ca 800–1200 e. Kr. Gården Torp är sannolikt resultatet av en expansion från äldre bebyggelseenheter runt om med nyetablering och uppodling i ängsmarken.

Under 1500- och 1600-talen vet vi att gården ägdes av ätten Ekeblad och senare Ulfsparre. År 1685 blev dock säteriet Torp indraget till Kronan i samband med reduktionen. Därefter och fram till 1875 fungerade Torp som ryttmästarboställe för kompanichefen vid Gudhems kompani inom Västgöta Cavalleri.

Huvudbyggnaden, norra flygeln och magasinet med vällingklocka antas vara uppförda på 1730-talet och den södra flygeln i början av 1800-talet. Nuvarande ekonomihus är byggda runt sekelskiftet som ersättning för dem som brann ner på 1890-talet.

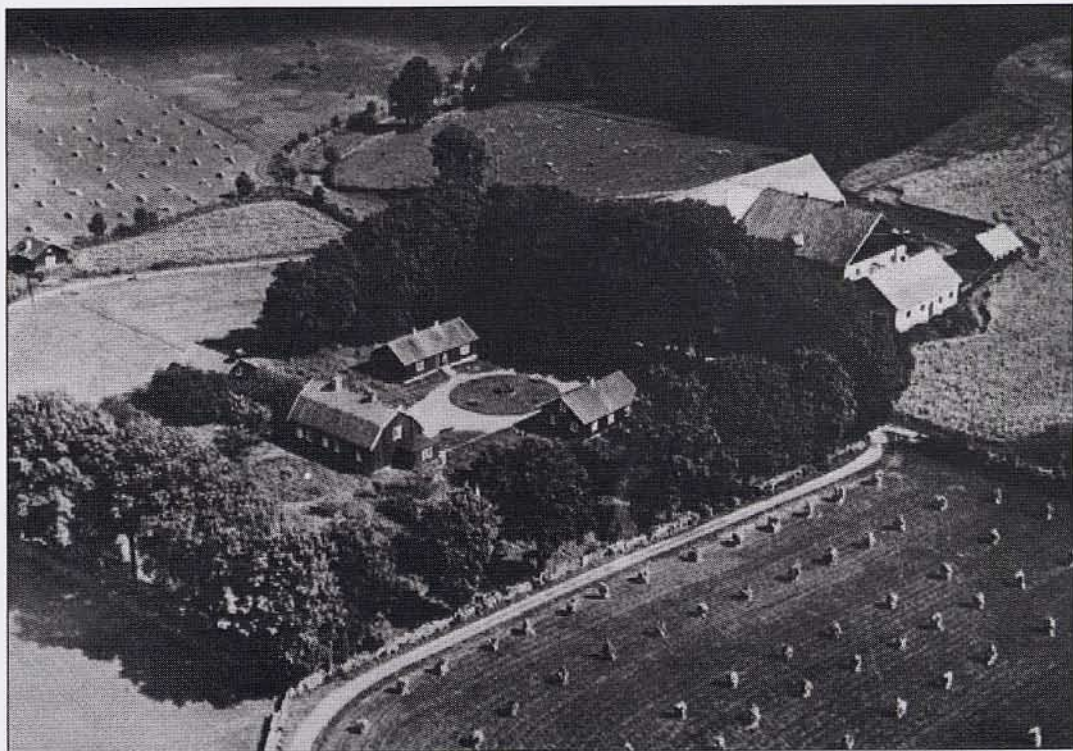


Fig. 4. Flygbild över Torp från 1940-talet. Foto G. Ahrenberg, Västergötlands museums arkiv.

Eftersom Torp var en ensamgård och inte låg i ägoblandning med andra gårdar finns inga jordskiften som direkt berört Torp. Därför upprättades heller inga storskaliga kartor i samband med storskiftet på 1700-talet eller laga skifte i mitten av 1800-talet som i byarna runt omkring. Det innebär att vi inte har någon äldre storskalig karta över Torp än den som upprättades år 1892 i samband med att Torp

hade upphört att vara ryttmästarboställe och nu blev en vanlig kronogård med arrendator. Av ekonomiska kartan från 1870-talet kan man visserligen grovt se bebyggelsens läge, liksom vägarnas sträckning och vilka marker som var uppodlade, men inte med någon större detaljrikedom. Kartan från år 1892 är desto mer detaljerad och innehållsrik (fig. 7). Varje litet odlingsröse, stenmur, diken, fägator m.m. finns noga inritat, alla skillnader i markbeskaffenhet kan avläsas, torpens exakta läge likaså, alla röjda små åkerlappar i skogen och hagarna finns med osv - allt för att kunna sätta rätt arrendekostnad och veta hur gårdens marker var beskaffade när arrendatorn tog över. Denna detaljrika karta visar hur markerna disponerades för drygt hundra år sedan. Med kartan i handen kan man idag gå ut på ägor och förstå sammanhangen i alla de till synes planlösa fragment av mursträckningar som dyker upp i den mest oländiga terräng.

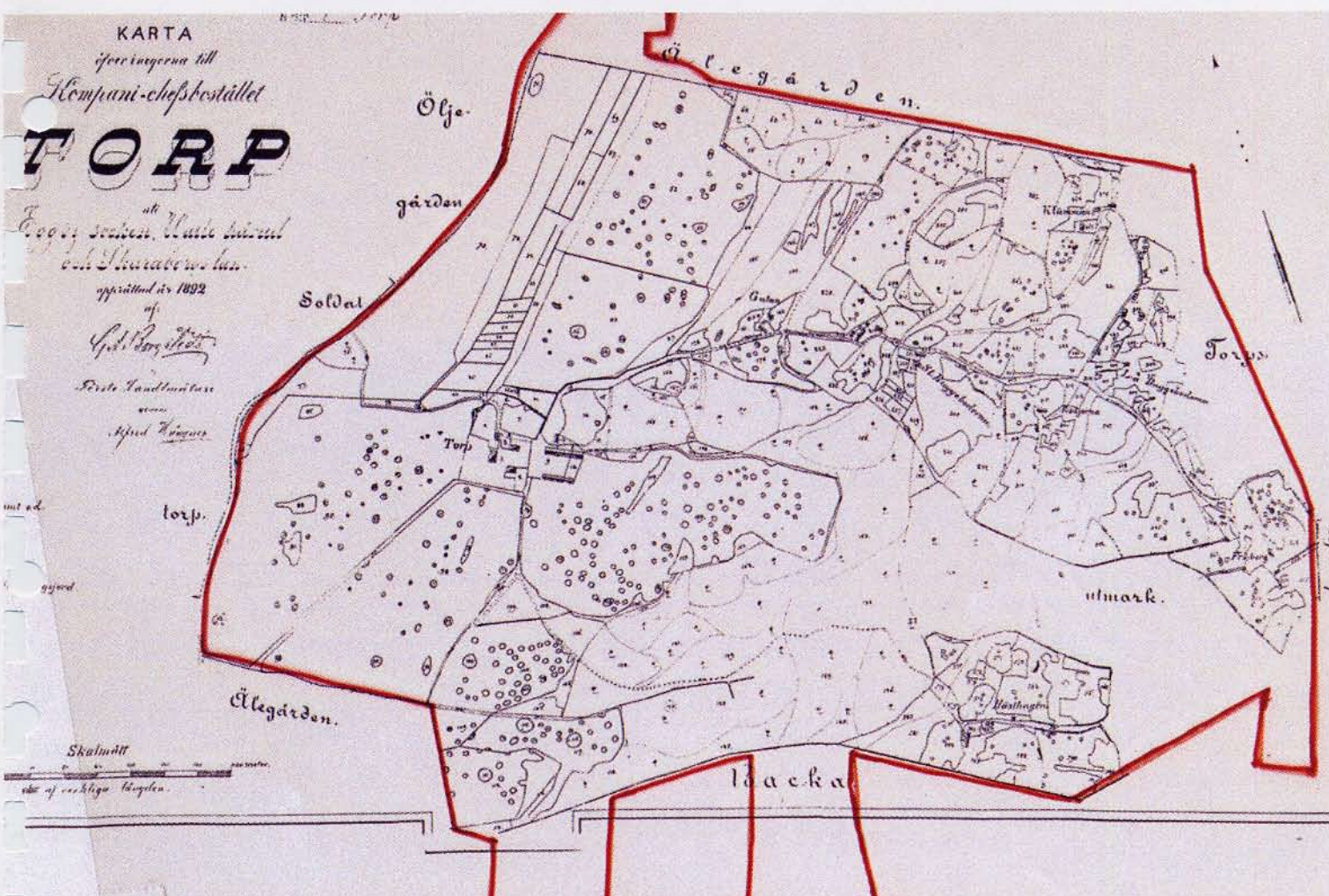


Fig. 5. Naturreservatets planerade begränsning i förhållande till ryttmästarbostället Torps ägor år 1892 (akt 56 Eggby sn). Hela egendomen ingår och utgör huvuddelen av reservatet. Skala 1:10.000.



Fig. 6. Röjningsröse på torpet Rödjornas mark. Att här en gång var åker är idag svårt att förstå. Odlingsröset och de röjda ytorna i skogen talar dock sitt tydliga språk.

När kartan upprättades 1892 fanns det sex torp och fem backstugor under Torp. Av syneprotokoll och förteckningar över boställen under Torp från 1700- 1800-talen framgår att antalet torp och backstugor skiftat under åren, liksom gränsdragningen mellan vad som räknades som torp respektive backstuga. Likaså har namngivningen av backstugorna ändrats beroende på vilka som bott i stugorna. På kartan fig. 7 framgår lägen, status och namn i slutet av 1800-talet. Efter denna tid tillkom inga nya boställen. Tvärt om övergavs de sämst belägna backstugorna under 1900-talets första decennier medan några av torpen fungerade som torp ända in på 1930-talet.

Av de många torpen och backstugorna som fanns på 1890-talet finns bara torpet Gatan kvar i ursprungligt läge idag. Stugan längre upp längs fädrevet, som nu kallas Lilla Baggeboda, är uppförd i detta läge först under 1900-talet. Namnet Lilla Baggebodarna var på 1890-talet ett samlingsnamn för de små boställen utan torpstatus som låg direkt mot utmarken, öster om fädrevet (fig. 7).

Fig. 7 (på nästa uppslag). Arealavmätning av Torps egendom från år 1892 (akt 56 Eggby sn). Av kartan framgår namnen på de vid detta tillfälle sex torpen och fem backstugorna under Torp. Ett urval av benämningarna på olika ägor är också inlagda på kartan. Åkermarken är markerad med gult. Skala 1:5000.

R. N:o 1' Torp

KARTA

öfver inegerna till
Kompani-chefsbostället

TORP

uti
Eggby socken, Västra härad
och Skaraborgs län.

upprättad år 1892

af:

C. A. Borgstedt

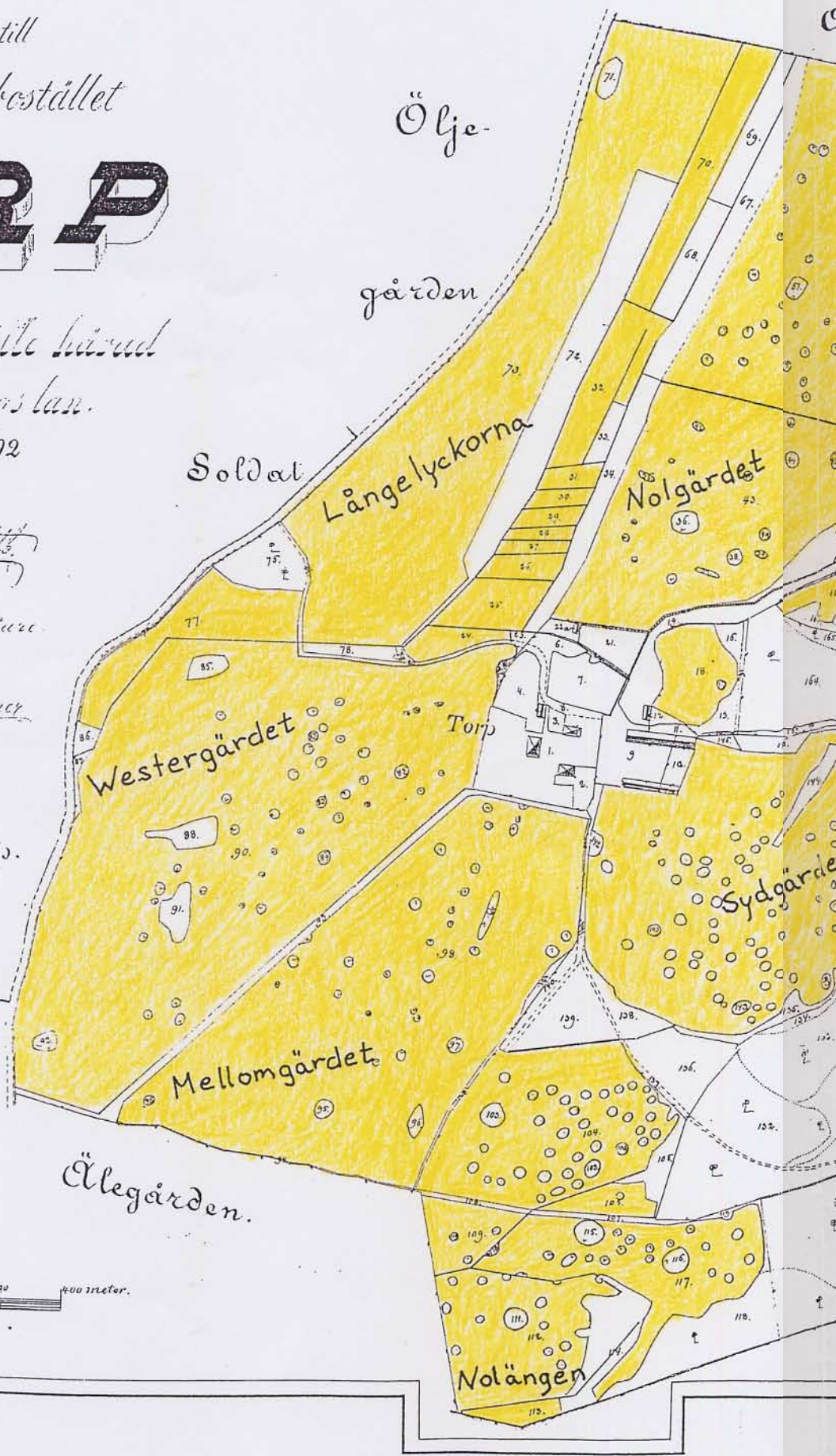
Förste Landmätare

genom

Alfred Thögner

- Tomt o.d.
- Åker.
- Äng.
- Afrösningsjord.

torp.

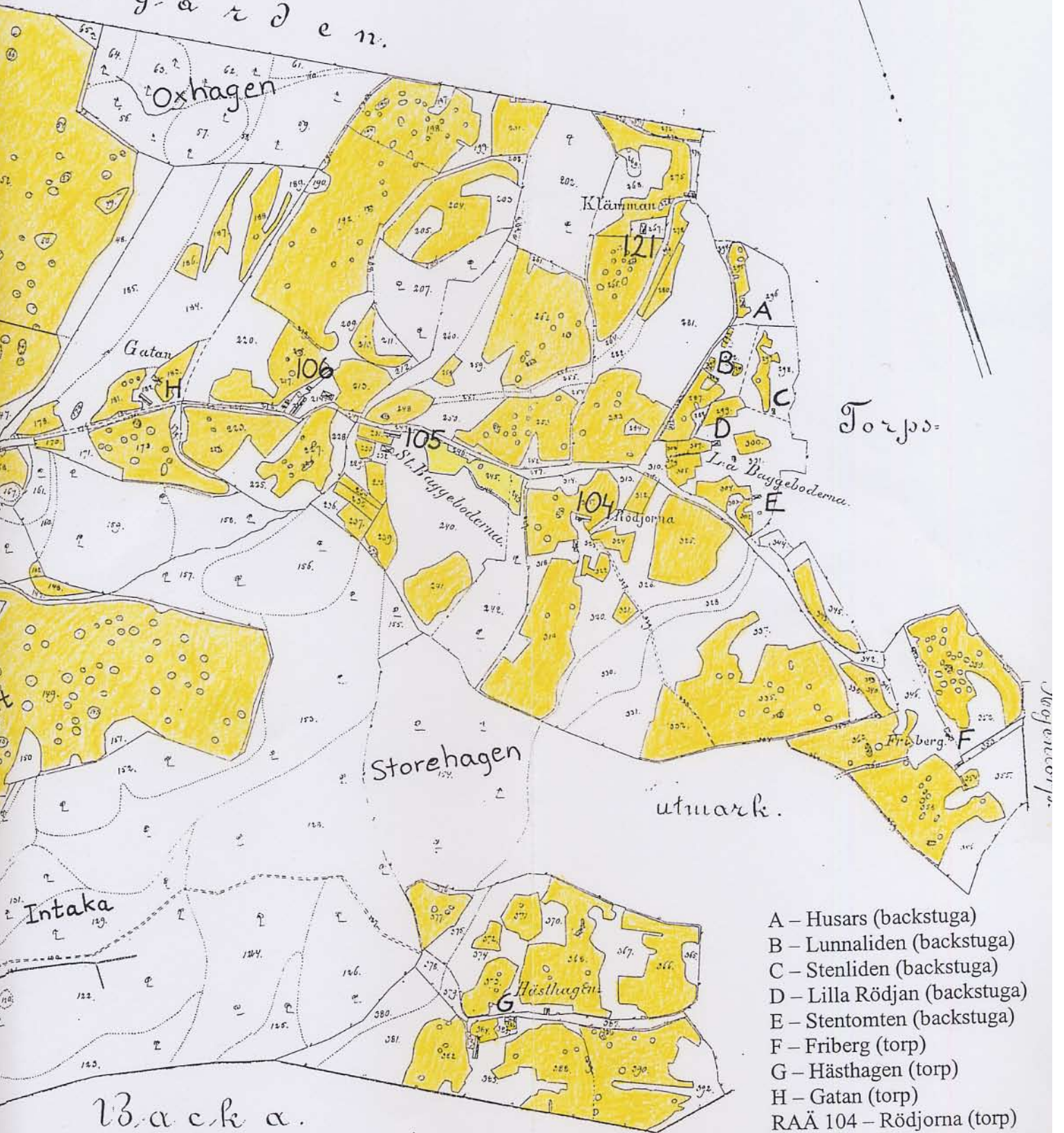


Skalmått



4000 af verkliga längden.

Älvegården.



- A – Husars (backstuga)
- B – Lunnaliden (backstuga)
- C – Stenliden (backstuga)
- D – Lilla Rödjan (backstuga)
- E – Stentomten (backstuga)
- F – Friberg (torp)
- G – Hästhagen (torp)
- H – Gatan (torp)
- RAÄ 104 – Rödjorna (torp)
- RAÄ 105 – Stora Baggebodarna
- RAÄ 106 – ”
- RAÄ 121 – Klämman (torp)



Fig. 8. Backstugan Stenliden på slutet av 1890-talet. Anna var den sista som bodde i stugan innan den revs 1901. Foto Eggby-Istrum-Öglunda Hembygdsförening.



Fig. 9. Husgrunden vid Stenliden från ungefär samma vinkel som fotot från 1890-talet. Skogen har återerövrat de röjda åkrarna och det lilla tunet runt stugan.

Kartan från 1892 redovisar även vilka namn som fanns på olika åkergården, ängar, hagar, backar, lyckor m.m. inom egendomen Torp vid denna tidpunkt. De fyra stora sammanhängande åkergårderna kallades Nolgärdet, Westergärdet, Mellomgärdet och Sydgärdet. Större sammanhängande åkertegar fanns också inom Källsängen och Långelyckorna längs bäcken norr om gården samt i Nolängen i sydvästra delen av Torps ägor.

I åkergårderna finns mängder med olikstora odlingsrösen uttritade. Dessa kallas kort och gott för "stenrösen" i beskrivningen till kartan. Lantmätaren har inte haft kunskap om att åtminstone vissa av dessa rösen utgjorde förhistoriska gravar. Endast en bråkdel av odlingsrösen finns kvar idag som exempelvis i Sydgärdet där man år 1892 kunde räkna till inte mindre än 96 rösen av vilka 9 ännu ligger kvar. De förhistoriska gravar som finns registrerade inom Torps ägor ligger samtliga som impediment i åkrarna överhöjda med odlingssten. Det leder osökt till misstanken att åtskilliga järnåldersgravar försvunnit i samband med att hundratals odlingsrösen röjts bort på Torp under 1900-talets andra hälft.

På kartan från 1892 finns två tillfartsvägar uttritade från landsvägen till Torp. Den norra vägen gick fram till gården från baksidan. Den kan inte längre ses i terrängen annat än bitvis där man anar en gammal vägbank och rester av en enkel bro över bäcken. Den västra tillfartsvägen, som går mellan Westergärdet och Mellomgärdet, stakades ut år 1839. Av bevarade handlingar från detta år framgår att gården behövde en väg som snabbare ledde ut till "allmänt underhållen väg" (akt 24 Eggby sn). Den gamla tillfartsvägen gick nämligen söderut över Sântorp Storegårdens ägor "utan att vara i laga ordning utstakad" och fortsatte sedan vidare ner över Nolängen på Väberga och Backas mark, sammanstrålade med vägen från Solberga och nådde landsvägen strax norr om Väberga bytomt. Detta var uppenbarligen en källa till irritation och man ordnade därför en rak snabb tillfartsväg till Torp över gårdens egna ägor. Den vägen fungerar än idag som tillfart till gården. Rester av den gamla tillfartsvägen från söder finns dock kvar och fungerar idag som brukningsväg. Den går rakt söderut från gården, delar sig efter ett hundratal meter och leder vidare mot Nolängen i söder respektive över betesmarken Intaka till torpet Hästhagen i sydöstra delen av ägorna. På kartan år 1892 finns denna gamla tillfartsväg inritad. Den kom då, precis som den fortfarande gör, nere från ägogränsen i söder, gick fram till gården och fortsatte förbi, genom fädrevet öster om gården upp mot torpen, backstugorna och utmarken på Billingen.

Ägogränsen i söder utgör delvis också sockengräns mellan Varnhem och Eggby socknar. Av äldre kartmaterial över Väberga by och Solberga gård söder om Torp framgår att gränsen under 1700- och 1800-talen gick lite krokigare och något anorlunda mot idag. Den justerade och rätade sockengränsen, som gäller än, tillkom år 1874 i samband med att man då reglerade ägoblandning mellan Torp och Solberga. Vid detta tillfälle stenades rågången upp och gränsen markerades av stenvall eller kraftigare stenvall som ännu är tydlig i terrängen. På rågångsbeskrivningen från år 1874 anges också hur de olika gränsstenarna såg ut (akt 95 Varnhem sn). Några av dem kan med tvekan återfinnas idag, men de flesta är sannolikt borta eller överhöjda med odlingssten och inte längre synliga.

Av syneprotokoll från 1800-talet framgår att man hade drygt 40 hektar skog inom kronoparken Billingen. En intressant upplysning i dessa handlingar är att skogen på Billingen är "...duglig endast till gärdssle och wedbrand. Dessutom finnes tillräcklig lövskog i ängarne." (Krigskollegii husesynsprotokoll E IV Torp 1839:1) Här får vi dels veta att skogen på Billingen bara bestod av småträd efter decennier av för hårt utnyttjande, dels att ängarna hade gott om lövträd. Lövtakten gav gott tillskott till vinterfodret.

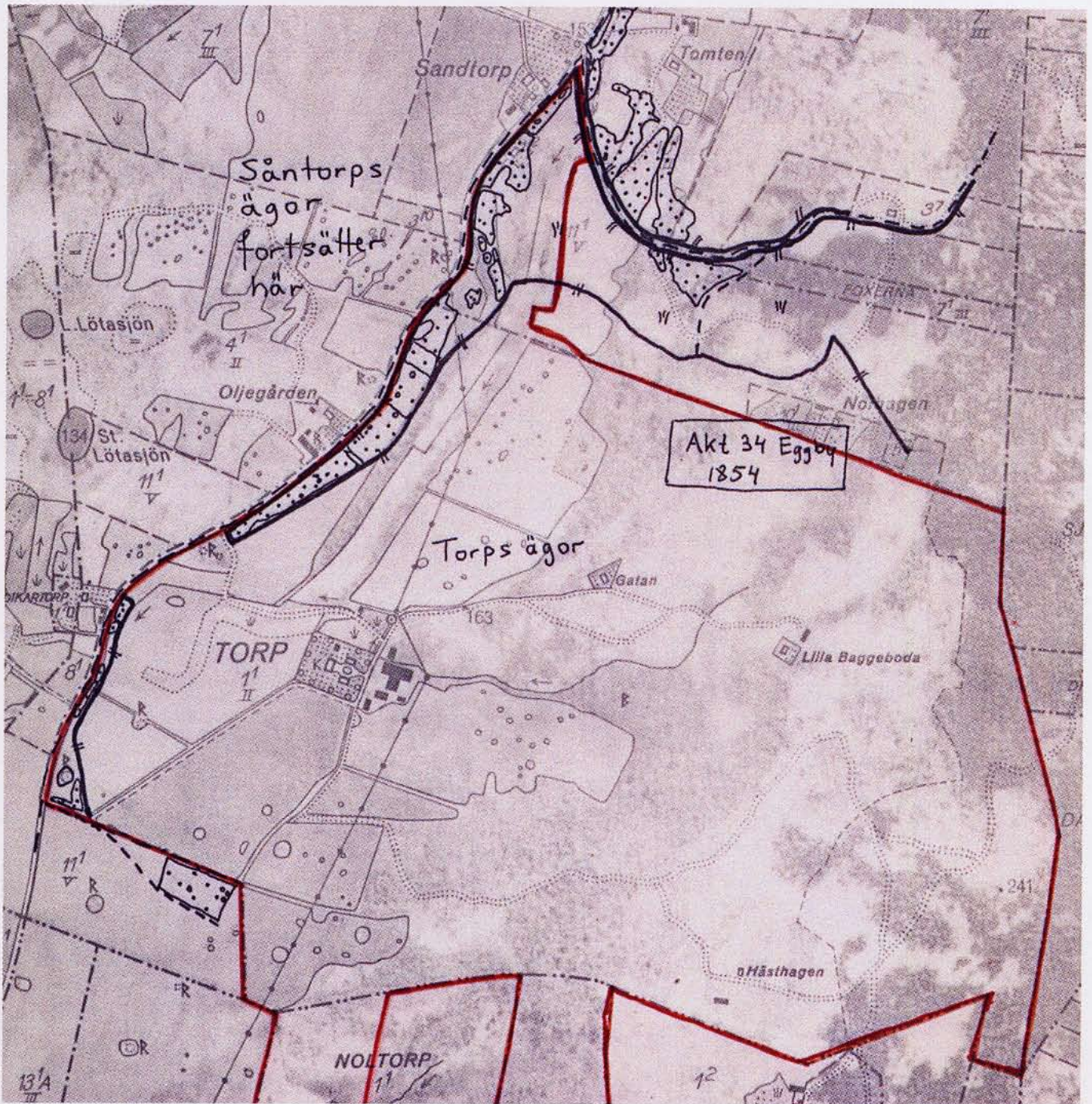


Fig. 10. Rektifierad kartkalk på laga skiftes kartan över Sântorps by år 1854-58 (akt 34 Eggby sn) omfattande de delar som berörs av det planerade naturreservatet. Reservatets gräns är markerad med rött. Skala 1:10 000. Teckenförklaring s. 21.

Såntorps by

Såntorp omnämns första gången år 1488 som Sanätorp (Lundahl 1958, s. 15). Förleden i namnet syftar på *sand* och efterleden *torp* betyder nybygge. Äldsta kartan, som berör hela Såntorp, är laga skifteskartan från år 1854 (akt 34 Eggby sn). Torp gränsar till Såntorp i nordvästra delen, i hela östra delen längs landsvägen, samt i sydvästra delen.

Av Såntorps ägor berörs ett parti med ängsmark längs den så kallade Torprännen i norra delen av reservatet samt vissa markavsnitt längs landsvägen som numera tillhör Torp, men tidigare tillhörde Såntorp (fig. 10). Någon gång under 1800-talets andra hälft reglerade man ägorna så att landsvägen också kom att utgöra fastighetsgräns.

Över Såntorps ägor söder om Torp löpte den gamla tillfartsvägen till Torp innan nya vägen byggdes år 1839 (se ovan). Idag är vägavsnittet bortodlat just över Såntorps gårde, men finns kvar på Torps ägor norr om.

Väberga by

Väberga by omnämns första gången år 1391 som Wedhberghom (Lundahl 1958, s. 50). Förleden i namnet antas syfta på *vi*, dvs en förkristen offerplats. Det innebär i så fall att namnet, och därmed bebyggelsen i någon form, kan härledas till förhistorisk tid. I kartmaterialet kan vi studera byn redan år 1701 då man gjorde en arealavmätning av byns inägomark (akt 2b Varnhem sn; fig 14). Väberga hade vid detta tillfälle fyra gårdar - Mellomgården med två brukningsandelar, Nolgården och Håkansgården.

Av Väberga bys ägor berörs ängsmarken i Nolängen samt den yta med åkerparceller nordost om bytomten som idag är registrerad som fossil åkermark i fornlämningsregistret (RAÄ 146a, fig 11). Odlingen av dessa parceller hade upphört före år 1788 att döma av kartan över Skarke by och Nolängen som karterades detta år (akt 8d Varnhem sn). Inte heller senare under 1800-talet odlade man på dessa tre parceller. Det kan tyckas märkligt med tanke på den jordhunger som rådde runt Billingen under 1800-talets andra hälft. Inom Nolängen finns även talrika odlingsrösen (RAÄ 146b) som visar att ängsmarken varit uppodlad tidigare i historien, sannolikt redan under järnåldern och kanske även under medeltiden (fig. 16).

Här finns även yngre hägnadssystem, så kallade gropavallar, och diken som antas ha tillkommit under 1700-talet och 1800-talet (RAÄ 146c). Nolängen skiftades mellan byarna och mellan gårdarna i de olika byarna i samband med storskiftet i Skarke by år 1795 (akt 8d Varnhem sn). Gropavallarna stämmer inte överens med de gränser som drog upp då, utan torde vara senare tillkomna, sannolikt i samband med ägobyten och regleringar mellan Skarke, Väberga och Backa under 1800-talets andra hälft. Dikena kan ha tillkommit i ett försök att dränera ängsmarken. Den östligaste delen av Nolängen, som tillhörde Solberga gård, var mycket sank.

Genom att gräva diken kanske man tänkte att ängsmarken skulle kunna odlas upp som man gjorde på så många andra håll när de naturliga slättermarkerna spelat ut sin roll under 1800-talets andra hälft. Någon uppodling skedde dock inte i denna del av Nolängen där markens förflutna som slätteräng fortfarande känns tydligt och kan upplevas både i markformer och i vegetation.



Fig. 11. Åkerparcellerna RAÄ 146a framträder genom de låga stenvallar som skiljer de tre parcellerna åt. Odlingen på dessa åkrar upphörde under 1700-talet.

Den gamla tillfartsvägen till Torp som gick över Väbergas, eller Backas marker som det heter idag, är bortodlad. Av det äldre kartmaterialet framgår att vägen gick precis intill hällkistan (RAÄ 116 Varnhem sn) vid fastighetsgränsen i norr. Just vid passagen förbi graven gjorde vägen en liten krök. Tillfartsvägen till Solberga över Väbergas ängsmark kan dock ses fortfarande (fig. 12). Den följer reservatsgränsen i öst-västlig riktning.



Fig. 12. Tillfartsvägen till Solberga gård över Väbergas ängsmark anas fortfarande i terrängen.



Fig. 13. Muren som skilde Väbergas södra åkergräde från Nolängen finns på kartan från 1701. Den kan fortfarande ses tydligt trots att den sedan länge spelat ut sin roll.

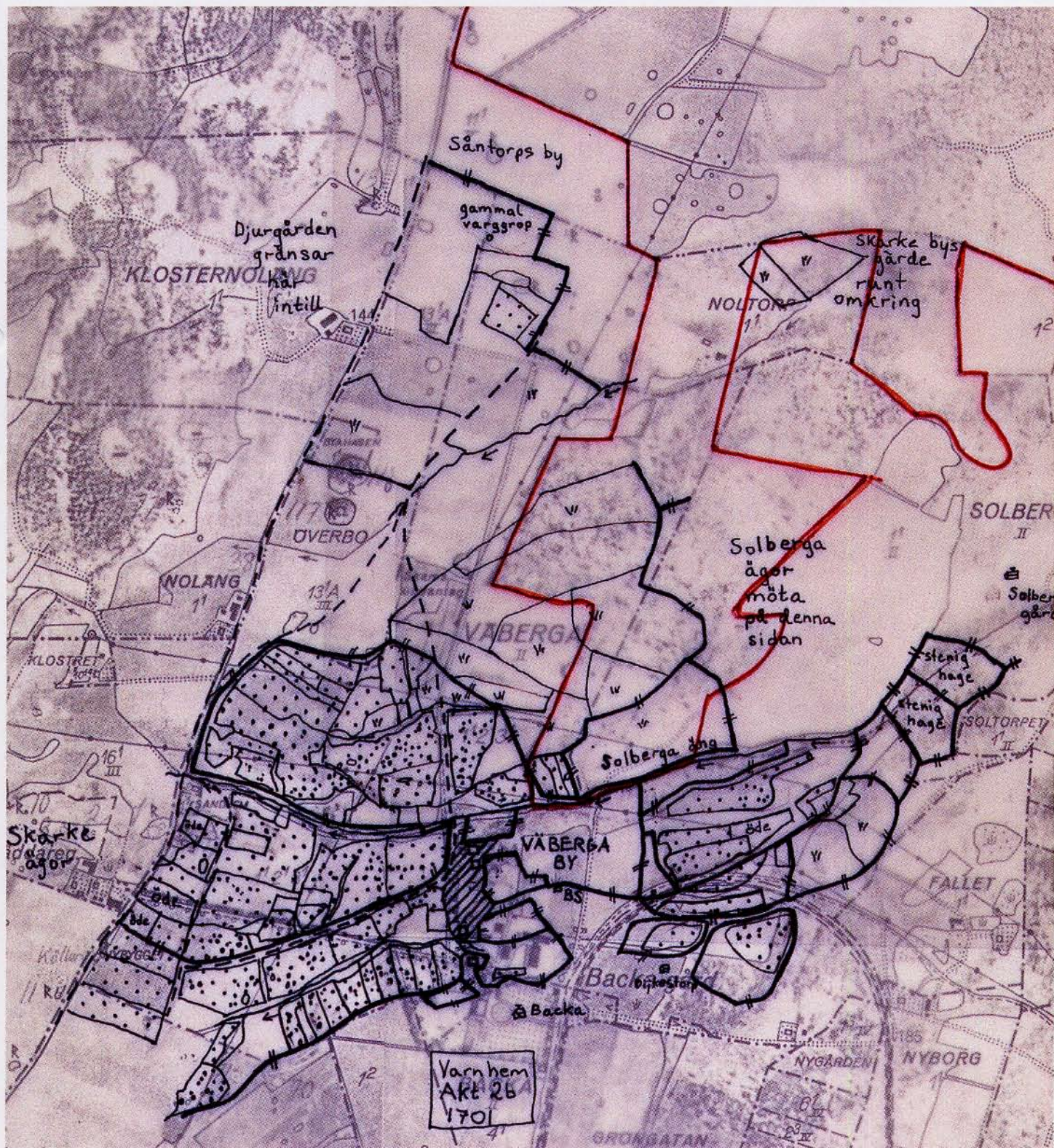


Fig. 14. Rektifierad kartkalk på arealavmätning över Väberga by år 1701 (akt 2b Varnhem sn) med naturreservatets begränsning inlagd. Skala 1:10 000. Teckenförklaring s. 21.

Solberga gård

Gården, på 1 mantal, omnämns första gången år 1564 (Lundahl 1958, s. 48). Precis som ifråga om Torp var Solberga en ensamgård utan behov av kartering för skiften av jord. Det innebär således att vi även i detta fall saknar skifteskartor. Den äldsta kartan som visar Solbergas hela ägor, är från år 1829 (akt 22b Varnhem sn). På denna karta återges läget för huvudbyggnaden och flyglarna samt de vid detta tillfälle sju torpen, varav ett soldattorp. På ekonomiska kartan år 1877 är Solberga gård borta och bara torpen finns kvar.

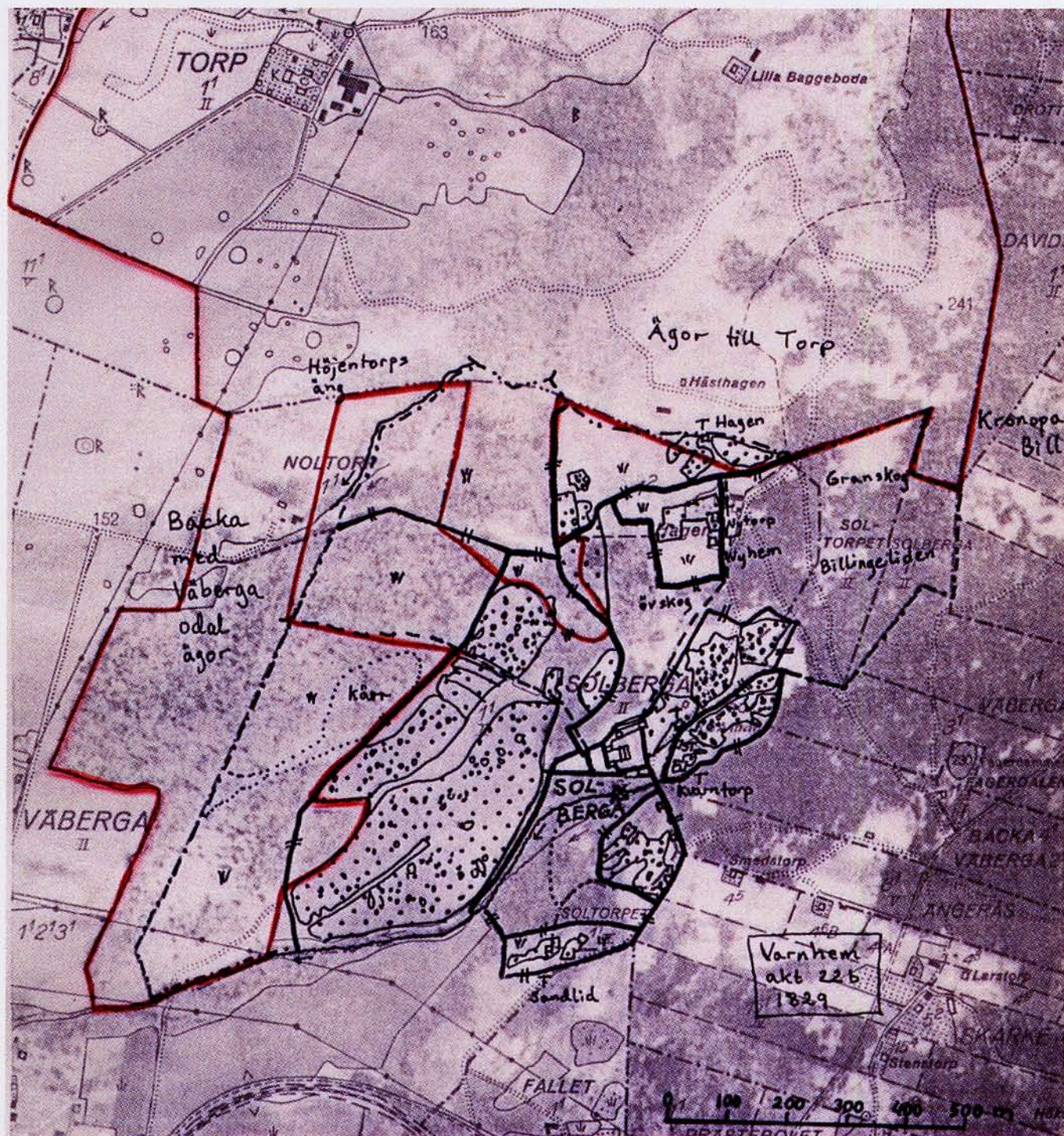


Fig. 15. Rektifierad kartkalk på arealavmätning över Solberga gård år 1829 (akt 22b Varnhem sn) med det planerade naturreservatets begränsning inlagd. Skala 1:10 000. Teckenförklaring s. 21.

Naturreseptatet berör endast delar av Solberga gårds ägor (fig. 15). Det som berörs är i stort sett bara delar av gårdens ängsmark, den så kallade Nolängen, i väster och i norr. I ängsmarken finns, som redan berörts ovan i avsnittet om fornlämningarna, ett område med odlingsrösen (RAÄ 146b; fig. 16) som visar att denna del av ängsmarken nyttjats som åker under järnåldern, (500 f. Kr–1000 e. Kr.).



Fig. 16. På Solbergas och Väbergas del av Nolängen finns ett hundratal röjningsrösen (RAÄ 146b). Ängen har inte varit uppodlad så långt vi kan följa området i kartmaterialet. Rösena är troligen spår av odling under järnåldern.

Skarke

Äldsta omnämmandet av Skarke är från 1564. Byn skrevs då Schariche. Namnet är gåtfullt men antas ha något med fornnordiska gudinnan Skade att göra. Av Skarke by är det endast ängsmark i byns östra del som i någon mån berörs av reservatet. Skarke by storskiftades år 1795 (akt 34 Varnhem sn). I samband med detta gjorde också en reglering och ett skifte av de olika byarnas andel i den tidigare mer samfällt brukade stora ängsmarken Nolängen. Byarna Väberga och Sântorp berördes av detta skifte. Ensamgårdarna Torp och Solberga låg inte i ägoblandning med övriga och var således inte inblandade i storskiftesförättningen i Skarke.

Namnet Nolängen, som betyder den norra ängen, används av alla bebyggelseenheter runt om ängen. Namngivningen måste dock rimligen ha utgått söderifrån, från byn Skarke med tanke på väderstrecken. Det var ängen norr om Skarke som avsågs. Skarke, som med hänsyn till bynamnet och byns storlek tycks ha ett för-

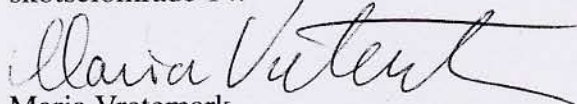
historiskt ursprung, tillhör förmodligen de äldsta etablerade bebyggelseenheter inom området. I ängen, norr om Skarke, gjordes intagor och det skedde nyetablering av bosättningar under sen järnålder/medeltid. Torp kan vara ett exempel på en sådan avknoppning från en huvudby under expansiva perioder av nyodling.

Sammanfattande synpunkter

Av redovisningen ovan framgår att det planerade naturreservatet har ett rikt kulturhistoriskt innehåll från olika tidsskikt i historien. De synliga lämningarna i markerna representerar ett ungefär 3 årtusenden långt tidsspänn, från järnålderns, eller den sena bronsålderns gravar, till 1800-talets torp- och backstugebebyggelse. En stor fördel är att hela egendomen Torp ingår i reservatet och att man därmed kan illustrera den sociala skiktningen i landskapet som var så typisk runt platåbergen. Huvudbyggnaden och ekonomihuset till Torp ligger nere i dalgången med den goda åkerjorden runt om. Lite högre upp på bergsslutningen, i den forna ängsmarken, låg torpen med sina betydligt mindre åkrar runt omkring. Ännu lite högre i landskapet, på den sämsta marken upp mot bergskanten, låg de små backstugorna med sina ytterligt små, ofta muromgärdade, odlingstäppor. Hela detta system förbands sedan av vägar som nyttjades både för transporter till och från alla stugorna och som fädrev till och från betesmarken i skogen på Billingen. Det var mycket människor och djur som dagligen rörde sig över dessa marker.

Rent kulturhistoriskt är de största samlade värdena inom reservatet knutna till egendomen Torp och de talrika spår som finns där av 1700- och 1800-talets markanvändning och bebyggelse. Viktigast härvidlag är vägarna och husgrunderna. En tydlig ambition för naturreservatet bör därför vara att röja och öppna upp så att fädreven åter blir möjliga att följa som gångvägar och att grunderna efter torp och backstugor kan ses. Det är viktigt att poängtera helheten och att betrakta de olika komponenterna, dvs husgrunderna, fädreven, hägnaderna mm som delar i ett samtidigt fungerande system. De registrerade fornlämningarna inom naturreservatet, dvs gravarna, de fossila åkrarna m.m., representerar däremot lösryckta ej samtidiga fragment av ett äldre landskap som är svårare att begripa och rekonstruera. Någon helhet kan vi aldrig skapa ur dessa spår. Fornlämningarna kan då istället betraktas som en påminnelse om att människan bott och brukat marken i området under årtusenden. Det är ur denna synvinkel som det är viktigt att fornlämningar röjs och görs synliga som historiska källor i landskapet.

Registrerade förhistoriska/medeltida fornlämningar finns inom skötselområdena 1, 2, 3, 14, 20 och 23. De sentida husgrunder, fädrev, hägnader etc som främst bör framhävas i skötselplanen finns inom skötselområdena 7, 9 och 14. Särskild vikt bör läggas på att hålla de gamla vägarna och fädreven framkomliga och fria från sly samt att röja och visa hela torpet Hästhagens område motsvarande skötselområde 7, backstugeområdet motsvarande skötselområde 9 samt torpen inom skötselområde 14.


Maria Vretemark

Referenser och källor

Fornlämningsregistret, Västergötlands museum.

Krigsarkivet, Krigskollegii husesynsprotokoll E IV Torp 1839:1.

Körsbärsblomman. Medlemstidning för Eggby, Istrum, Öglunda hembygdsförening. Nr 2 1995 samt nr 2 1997.

Lantmäteriet Mariestad: akt 34 Eggby sn, akt 24 Eggby sn, akt 56 Eggby sn, akt 2b Varnhem sn, akt 8d Varnhem sn, akt 22b Varnhem sn, akt 95 Varnhem sn.

Lundahl, I., 1958. Ortnamnet i Skaraborgs län. Del XII Valle härad. Lund.

Teckenförklaring till de historiska kartöverläggen

	åker
	äng
	skog
	mossmark
	bygräns
	sockengräns
	hägnad
	vallendrag
	väg
	markslagsgräns åker - äng
	- " - äng - skog
	gård, torp / lada
	bebyggelse
	kyrka
	vattenmölla / vindmölla
	gränssten / gränsröse
	grind
	gärdeslag
	källa
	fågata

Rapporter 2000

- 2000:01 Arkeologisk utredning inom del av Timboholms industriområde, kv Karlslund m.m., Skövde socken och kommun, Västergötland 1999.
- 2000:02 Arkeologisk utredning vid vägskäl Skarstad E20/2551, Skarstad socken, Vara kommun, Västergötland. 1999-2000.
- 2000:03 Lurö kyrkoruin, Fornlämning 21, Eskilsäter socken, Säffle kommun, Värmland.
- 2000:04 Arkeologisk utredning 1999 inför ombyggnad av vägskäl vid Jung, E20/väg 2623, Jungs socken, Vara kommun, Västergötland.
- 2000:05 Kulturhistorisk förstudie år 2000 inför ombyggnad av väg 200, delen Björkulla - Hova, Älgårås och Hova socknar, Västergötland.
- 2000:06 Inför ombyggnad av väg 2637 Ardala-Skara, sträckan Gråhus-Nybygget, Marums socken, Skara kommun, Västergötland. Särskild utredning 1999.
- 2000:07 Utbyggnad av korsningen väg 2714 och Vänervägen i Källby, Källby socken, Götene kommun, Västergötland. Särskild utredning 2000.
- 2000:08 Planerad GC-väg mot Ekudden, Leksbergs socken, Mariestads kommun, Västergötland. Särskild utredning 2000.
- 2000:09 Fornlämning raä nr 19, Åkleby 1:9, Frösve socken, Skövde kommun, Västergötland. Arkeologisk förundersökning 2000.
- 2000:10 Fornlämning nr 79, Lilla Väring 1:23, Väring socken, Skövde kommun, Västergötland. Arkeologisk förundersökning 2000.
- 2000:11 Planerat detaljplaneområde för fjärrvärmecentral, Västerby 1:281, Götene socken, Götene kommun, Västergötland. Särskild utredning 2000.
- 2000:12 Fjärrvärmearbeten i Hjo stad, Hjo socken, Hjo kommun, Västergötland. Arkeologisk förundersökning 1999.
- 2000:13 Arkeologiska provundersökningar i Husaby by och Biskopsborg 1998. Husaby socken, Götene kommun, Västergötland.
- 2000:14 Arkeologisk utredning av utbyggnadsområde för Falköpings golfbana i Torbjörntorps socken, Falköpings kommun, Västergötland.
- 2000:15 Skara domkyrka, Skara socken, Skara kommun, Västergötland. Arkeologisk förundersökning 1999.
- 2000:16 Arkeologisk utredning 1999 inom utvidgat täktområde för Cementas dagbrott i Våmb socken, Skövde kommun, Västergötland.
- 2000:17 Fornlämning nr 51 och 52, Götene socken, Götene kommun, Västergötland. Arkeologisk förundersökning 2000.
- 2000:18 Fornlämning, raä nr 54, Norra Ving socken, Skara kommun, Västergötland. Arkeologisk förundersökning 2000.
- 2000:19 Kv. Montören m.fl., Vilhelmsroområdet, Falköpings socken och kommun, Västergötland. Arkeologisk utredning 2000.
- 2000:20 Kv. Gylfe 9, Skövde stad och socken, Västergötland. Arkeologisk förundersökning 2000.
- 2000:21 Källby 35, Källby socken, Götene kommun, Västergötland. Arkeologisk förundersökning 2000.
- 2000:22 Marjarps industriområde, Friggeråkers socken, Falköpings kommun, Västergötland. Arkeologisk utredning 2000.
- 2000:23 Inför uppförande av dammbyggnad på fastigheterna Hägnen 1:3 och Odensåker 5:1, Odensåkers socken, Mariestads kommun, Västergötland. Arkeologisk utredning 2000.
- 2000:24 Neolitisk boplats i Horns industriområde, Leksbergs socken, Mariestads kommun, Västergötland. Arkeologisk förundersökning 2000.
- 2000:25 Kulturhistorisk förstudie av Läckö 1:5, Otterstad socken, Lidköpings kommun, Västergötland.
- 2000:26 Kv. Rättvisan 10, fornlämning 17, Hjo socken och kommun, Västergötland. Arkeologisk förundersökning 2000.
- 2000:27 Kulturhistoriskt underlag inför ny- och ombyggnad av stridsfordonsstråk på övnings- och skjutfält inom P4, Skövde, Västergötland.
- 2000:28 Kabeldragning vid S:ta Helenas kyrka, fast fornlämning raä nr 73, Skövde socken, Skövde kommun, Västergötland. Arkeologisk förundersökning 2000.
- 2000:29 Inför exploatering av industriområdet Hasslum, Skövde socken och kommun, Västergötland. Särskild arkeologisk utredning 2000.

Rapporter 2001

- 2001:01 Förromersk boplats, raä nr 59, inom bergtäktsområde för Cementa på fastigheten Våmb 30:10, Våmbs socken, Skövde kommun, Västergötland. Arkeologisk förundersökning 2000.
- 2001:02 Efterundersökning av fyndplats för brons Halsring, fastigheten Bäck 9:5, Valstads socken, Tidaholms kommun, Västergötland.
- 2001:03 Utdrag ur skötselplan över Torp 1:1, Eggby socken, Skara kommun, Västergötland. Kulturhistorisk del.

"Torp"vandring

Under torpvandringen vid Torp den 6 maj 1995 föreslogs, att det som då berättades skulle befastas i en artikel i Körsbärsblomman.

Vi börjar med säteriet Torp, där Gunnar kort berättar om Torps senare historia, och därefter beskriver vi torpen i den ordning vi stötte på dem under vandringen.

1. Ryttmästarebostället vid Gudhems kompani av Västgöta ryttare

Torp var ursprungligen ett säteri. I Eggby kyrkas kor finns ett par porträttgravstenar över innehavare av säteriet. Den vid södra korväggen är till minne av knektehövitsmannen Anders Gudmundsson Ekeblad av Hedåker och hans hustru Elin Andersdotter Ekeblad. Anders Gudmundsson avled 1598, makan överlevde honom i trettioett år och avled 1629. Nästa innehavare var Peder Göransson Ulfsparre, som blev ägare till Torp genom sitt giftermål med Anders Gudmundssons dotter Ebba Andersdotter Ekeblad. Enligt inskriptionen på gravstenen som är uppsatt på norra korväggen i Eggby kyrka var Peder Göransson fordom ståthållare på Elfsborgs slott och landshövding över Elzborgs len och Dalsland. Han avled 1648, hans första hustru Ebba Andersdotter Ekeblad dog 1628. För hans andra hustru Rangela Johansdotter Ekeblad till Ingesätter saknas dödsår.

Landshövdingens son Göran Ulfsparre ärvde tre fjärdedelar av Torp som han fick säterifrihet för. Den återstående fjärdedelen ärvdes av en måg till landshövdingen Assessor Gabriel Gyllengrip som lyckades få säterifrihet, d v s skattefrihet för sin del av Torp trots att den var bebyggd med endast ett stall. För att få räknas som säteri skulle ju gården vara ståndsmissigt bebyggd. Glädjen över skattefriheten blev dock inte så långvarig ty genom Karl XI:s reduktion blev båda herrarnas andelar av Torp indragna till kronan 1685. Gården blev tydligen sedan omedelbart tilldelad Västgöta Cavalleri som ryttmästarboställe för Gudhems Compani. Den förste ryttmästaren på Torp Johan Wulfenstierna nämns som innehavare av bostället i samband med att indelningsverket för Västgöta Cavalleri fastställdes på Höjentorp 1695.

I samband med en lönereglering för officerarna 1875 upphörde Torp att vara officersboställe och blev vanlig kronogård 1875. Slakten Högberg kom till Torp 1889 och har således innehaft arrendet i 106 år.

År 1950 utfördes en kulturhistorisk restauration av manbyggnaden. Exteriören återställdes i ursprungligt skick; bland annat togs en tillbyggd köksfarstu bort vid södra gaveln, en snickarglädjesveranda togs bort och ersattes med en halv-

cirkelformad trappa. Bostaden genomgick samtidigt inre modernisering. I samband därmed hittades vad som troddes ha varit en gammal arrest.

Boningshusen och magasinet med vällingklockan bör ha byggts 1733 eller snart därefter. Ekonomibyggnaderna brann ner efter ett åsknedslag. De nuvarande byggdes kring senaste sekelskiftet. Vagnboden med magasin ovanpå uppfördes på 1940-talet.

Nu pågår en förändring av ägoförhållandena. Domänverket har bolagiserats och Torp har delvis sålts - husen och en del av marken - till Nils Gunnar Högberg.

I protokollet från husesynen 1732 nämns torpen Lilla och Stora Baggebodarna, Backen, Hästhagen, Getaryggen och Nybygget. "Alla belägna i hagarna och med tarvliga torparehus och torpare". Av dessa torp vet i i dag inget om Backen, Getaryggen och Nybygget. Har de upphört tidigt eller bytt namn?

Baggebodarna var vida kända för sina fågelbärsträd. Om man går tillbaka till seklets början, var det tradition att vandra upp till Baggebodarna första och andra bärsöndagen, sista söndagen i juli och den första i augusti, för att smaka på årets skörd av sötkörsbären. Bären kunde också ge torparna en extra slant, när de sålde dem - färska eller torkade.

2. Värdshuset

Krogar brukar ge samtalsämnen, men långlivade blev de inte vad gäller värdshuset vid Torp. Den muntliga traditionen har inget att säga om detta.

Det kan vara äldre, men i kyrklängderna nämns värdshuset först 1803, när Esbjörn Andersson och hustrun Catrina Andersdotter flyttade in. Under 1830-talet flyttade pigan Johanna Bohman dit, och när makarna dog under åren därefter, stannade hon kvar. År 1841 gifte hon sig och flyttade till Åbod, men redan 1843 kom hon tillbaka från Öglunda och kallades nu änkan Johanna Odhner. Sedan flyttade hon till Eggby fattighus 1878 och dog ett par år senare.

I början av 1880-talet bodde en Karl Jakob Schönborg med hustrun Anna Kajsa Jonsdotter och barn i värdshuset. De flyttade till Varnhem 1883 och därmed var värdshusets saga all. Åkern närmast värdshuset har kallats "Madamsåkern"; "madame" är troligen Johanna Odhner.

3. Gatan

Torpet finns med i den äldsta husförhörslängden 1791-1800. Då hette torparparet Esbjörn Andersson och Britta Fredriksdotter. Kanske innehavarna under de sista tjugo åren kan vara av intresse:

Johan Berggren och hustrun Maria Lisa f. Göthe 1914 - 22

Gustav Andersson (senare Sjögården) och Ellen f. Apelgren 1924 - 28

Per Adolf Larsson och hustrun Anna Sofia f. Andersson 1928 - 31

Gustav Helge Andersson och hustrun Ida Maria Linnea f. Johansson 1931 - 33

Karl Rickard Larsson och hustrun Ester Josefina f. Olsson 1933 - 43

Vid den tiden, 1943, förbjöds dagsverkstorpen. Hädanefter skulle det vara kontant arrende. Gatans torpstuga finns kvar och har sedan varit sommarbostad.

4. Stora Baggebodarna

Torpet fanns redan 1731. Innehavarna har varit många, men under senare delen av 1800-talet och fram till sin död 1915 var en Karl Johansson torpare; från och till tillsammans med en syster Maria Kristina Johansdotter, död 1913. På slutet kallas de inhyses.

Sedan växlade innehavarna snabbt igen:

Frans Oskar Gustafsson och hustrun Anna Lovisa Granath	1917 - 18
Gustaf Adolf Lindgren och Emma Kristina f. Berggren	1918 - 19
Johan Oskar Larsson och Elin Sofia f. Yngve	1919 - 23
Johan Vallentin Karlsson och Hildur Emilia f. Lejon	1923 - 28
Nils Gustaf Andersson och Ellen Viktoria Apelgren	1928 - 30
Klas Henning Johansson och Anna Astrid Maria f. Björnsson	1931 - 31

Torpet upphörde alltså 1931. Karl Larsson i Nolhagen arrenderade det några år därefter, men han bodde aldrig där. Därefter blev marken betesmark under gården.

Rester av bebyggelsen är sockeln till ladugården och ett fundament till tröskverksvandringen. Stuggrunden är gömd under snöbärris. Ladugården revs av Erik Lundqvist i Gatan, som anlät körehjälpen av grannar för att få hem virket. Traditionen bjöd att den som fått körehjälpen skulle ordna kalas för körkarlarna. Det blev aldrig något kalas, men Erik hade bekymmer en tid med att undvika alla som hjälpt honom.

5. Lilla Baggebodarna

Torpet fanns redan 1732 och lär tidigare ha legat nedanför backen, vid bäcken. Där syns husgrunderna ännu.

Den siste torparen var Oskar Ferdinand Brandqvist och hustrun Tyra Fredrika Gauffin. Familjen flyttade 1953. Några år senare revs ladugården, men huset finns kvar som sommarbostad.

6. Lunnaliden "Bagga-Larsa"

Backstuga

Bagga-Lars hette egentligen Lars Petter Andersson f. 1852. Hans föräldrar, Anders Johansson och Brita Svensdotter, var torpare i Lilla Baggebodarna vid 1800-talets mitt. På gamla dar bodde de som inhyses i Lunnaliden. Troligt är att stället tillkom som reträttbostad för familjen. Sonen Lars blev kvar där, tidvis tillsammans med en syster Anna Charlotta Andersdotter och en påstådd dotter Bagga-Larsa Hildur. Ett par av Lars' syskon utflyttade till Tyskland på 1870-talet.

Här följer en artikel om Lars, som Gunnar skrivit tidigare:

Lunnaliden "Bagga-Larsa"

Backstuga under Torp

Församlingsbok Eggby 1985-1922 pag 161

Skomakeriarbetare Lars Petter Andersson

* 1852

Hans syster Anna Charlotta Andersdotter

* 1844

Hans dotter Hildur Maria

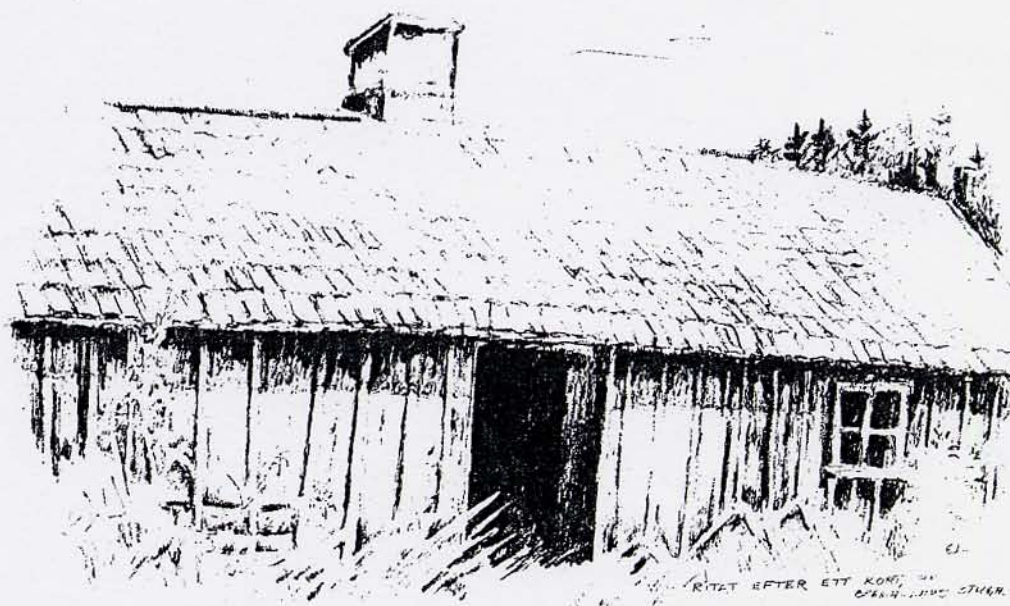
* 1891

I all sitt armod och sin kamp för att överleva kunde de trots allt offra tid och arbete för att odla blommor och buskar för skönhets skull. Intill Bagga-Larsa växer det ännu gullris, uppe mot bergbranten har jag hittat ulleternell - en blomma som tydligen gått att torka och bevara över vintern. Intill stigen mot Husars nästa stuga norrut finns gul daglilja och rönnspirea. För något år sedan hade det kommit upp ett ståtligt exemplar av fingerborgsblomma mitt på stigen. I bergslutningen har trädgårdsvintergrönan brett ut sig över ett stort område. Bagga-Lars var ju känd för att odla sin egen tobak. Det påstods också att han hade lingonställen som han ägnade en del omvårdnad och som han försökte bevaka mot inkräktare. Plocka och sälja skogsbär och fågelbär var ju en möjlighet att tjäna en slant extra. Jag minns Bagga-Larsa Hildur komma vandrande på landsvägen mot Varnhem för att sälja bär, en korg bär på ena armen och skorna ihopknutna i andra handen - barfota för att spara skorna som hon tog på sig när hon kom fram till samhället.

Så småningom kom hon på att hon borde skaffa sig en äkta man. Närmast kom hennes gamla skolkamrater ifråga. Hon skrev ihop ett friarbrev som hon lämnade till den första kandidaten. Om han inte accepterade skulle han lämna brevet till nästa kandidat. Tyvärr blev det inte något resultat. Trots detta började hon att sy på sin utstyrsel. Hon sydde lakan och örngott av svart satin för att det skulle hålla med lorten. Det hela fick ett tragiskt slut. Hon måste tas in på Aspö, en institution som tog hand om mentalt störda där hon tillbringade sin återstående livstid. Det är ju inte bara nu som våra sociala myndigheter är inne på att spara pengar. Det var nog ännu värre förr. Fattigvårdsnämnden skickade upp ordföranden och fröken Svensson till Bagga-Lars för att se om det fanns kläder och underkläder som Hildur kunde använda på Aspö men därav vart inget resultat. Bagga-Lars spände ögonen i fröken Svensson och sa att det kan komma flere sån där hit och vilja ha kläder.

Både Bagga-Lars och hans dotter är borta nu sedan länge och vilar i anonyma gravar på Eggby kyrkogård. Stugan var bebodd till 1936.

Om Bagga-Larsa Hildur kan ytterligare sägas att hennes mor var Karolina Johansdotter från "Husars", nästa ställe i vår beskrivning. Faderskapet är omstritt. Bagga-Lars själv lär ha nekat, men enligt allmänna meningen var han starkt misstänkt. Bagga-Lars avled i sitt hem 1936. Stugan användes som smedja av Brandqvist en tid och revs så småningom. Hildur levde till 1972.



Lunnaliden, "Bagga-Larsa"

7. Husars

Backstuga

Enligt kyrklängderna flyttade en Peter Husar in under Lilla Baggebodarna 1819, med familj. ("In från Bäcks boställe" - står det, troligen från Varnhem). Hustrun hette Kjerstin Andersdotter och en av sönerna hette Johannes (Pettersson) f. 1818. Peter Husar dog 1831 och änkan gifte snart om sig med en Lars Svensson och paret blev torpare i Stora Baggebodarna en tid. Sonen Johannes Pettersson gifte sig med Sara Stina Andersdotter, fick flera barn och blev torpare - först i Stora Rödjan och senare i Stor Baggebodarna. Så småningom gled han ur torparebefattningen och blev arbetskarl. Ryktet säger att han därefter bodde i den stuga hans far gett namn åt - Husars.

Johannes blev änkeman men gifte om sig med Anna Maria Pettersdotter och fick med henne en ny barnaskara. En son i denna senare familj var Karl Ludvig, "Jona-Karl". Karl blev i sin tur torpare i Gatan under Torp, bodde flera år i Karlsro vid Skärvakanten m fl ställen. Karl var far till Erik i Hästhagen. En syster till "Jona-Karl" var Karolina - mor till "Bagga-Larsa Hildur". När Karolina dog 1899 var hon den sista som bodde i "Husars". Hennes dotter Hildur togs om hand av andra, bl a "Bagga-Lars".

8. Klämman

Torpet finns med i kyrklängden från 1790-talet. Den gamla torptomten är överväxt med buskage och svår att få grepp om. Senaste torparna här var:

Lars Johan Larsson och Maja Stina Johansdotter. Hon avled 1902 och han 1903. Deras son, Karl Larsson, (Klämmes-Karl) svarade för torpet något år tills han flyttade till Våmb 1904.

Siste torparen var Lars Johan Andersson och Amanda Charlotta f Fagerlind. Familjen flyttade till Sveneby 1911 och därmed upphörde Klämman.

9. Lilla Rödjan "Jontes"

Backstuga

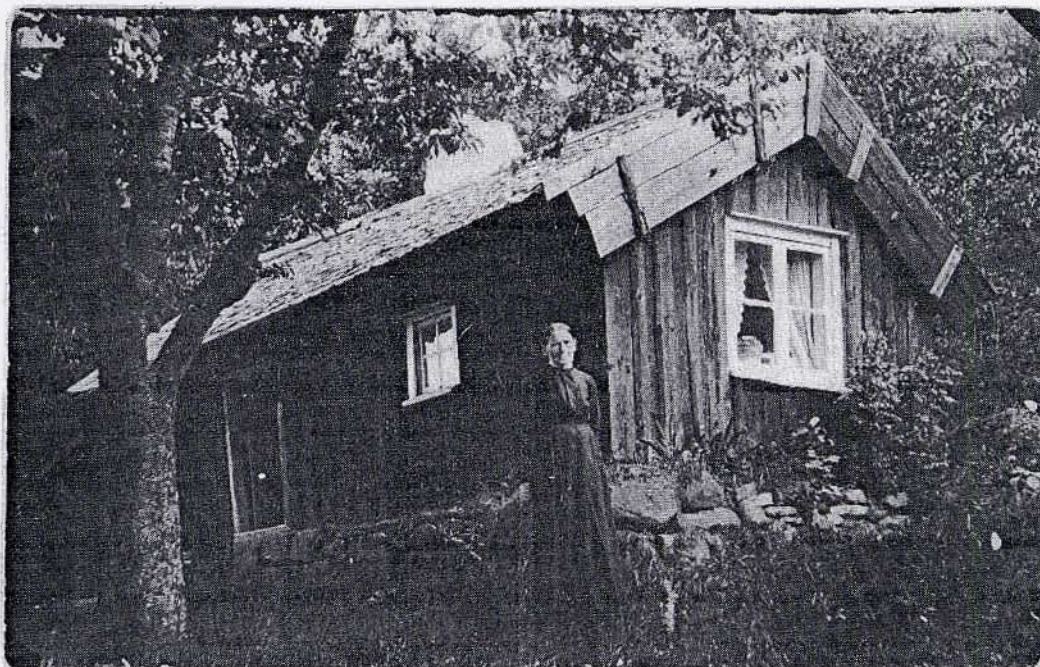
Stället nämns först i början av 1800-talet i kyrklängden. Då bodde en Anders Månsson där med hustru Greta Andersdotter. En dotter, Stina, flyttade hemifrån vid den tiden, men en annan dotter, Ingrid, är hemma och beskrivs som krympling. Händelseutvecklingen sedan i Lilla Rödjan är typisk för de små stugornas folk under kärva tider, och vi ska följa dem en tid med hjälp av längderna.

På 1820-talet var Greta Andersdotter änka och bodde kvar med dottern Ingrid, Andra dottern. Stina, kom hem ett tag och flyttade igen. Där bodde också en änkman, Anders Andersson, tills han dog 1824. Där fanns också en gosse, Johannes, med oklara familjeförhållanden, men han flyttade snart.

På 1830-talet dog Greta Andersdotter och snart därefter flyttade drängen Johan Eliasson in hos Ingrid. Dessa bodde tillsammans tills Ingrid dog 1856. Inte långt efter flyttade en Beata Larm med sin dotter Johanna in hos Johan Eliasson. Johanna var ute i tjänst på ett par gårdar några år men återvände hem. Hon födde under åren flera barn utom äktenskapet. År 1866 tog man sig även an ett barnhusbarn från Stockholm, en flicka, som dock dog efter ett år. Johanna tog sitt liv 1892, 44 år gammal. Johan Eliasson dog året innan. Johannas barn flyttade ut med tiden och Beata Larm levde till 1902.

Johan Eliasson kallades Jonte i dagligt tal och stället därav Jontes. De som bodde där fick alla del av det namnet - Jontes-Johanna och hennes son Jontes-Gustaf. Det sägs om Jonte att han var lite trädgårdsmästare och möjligen var det han som planterade Backa allé.

Det märkliga är att flera år senare, 1912 - 1913, står en ny familj som torpare och bosatta i Lilla Rödjan. Det är svårt att tolka detta, men egentligen saknar det betydelse. I dag växer kraftiga snöbärsbuskage över Jontes tomt.



Stenliden, "Rask-Annas". Anna utanför sin stuga.

10. Stenliden "Rask-Annas"

Backstuga

Det är oklart varför Anna kallades "Rask-Anna". Hon hette egentligen Anna Johansdotter och föddes 1843. Hon flyttade in från Storegården Sandtorp 1879 och kallades först inhyses under Klämman.

Annas stuga låg på en avsats precis nedom rasbranten. Det finns ett fint gammalt foto, som visar Anna utanför sin stuga. Hon försörjde sig bl a som rökerska, rökte fläsk och skinkor. Även handlaren i Eggby, Krudden kallad, Larsson, körde upp med vagn till Rask-Anna med skinkor för rökning.

Vi vet inte om någon bott i stugan före eller efter Anna. Hon flyttade 1933 till Örebro, troligen till sin dotter.

11. Stentomten "Bagges-Annersa"

Backstuga

Om detta ställe vet vi ytterst lite. Vi tror att det låg som kartan visar och var bebott av en skomakare, Anders Johansson. Anders föddes 1822 och hans föräldrar var då torpare i Stora Baggebodarna. Han dog på 1890-talet.

12. Stora Rödjan Rödjorna

Torpet nämns i början av 1800-talet. Innehavarna har växlat, men vi ska titta närmare på en familj - Anders Svensson Kjell och hustrun Stina Kajsa Andersdotter - som flyttade hit 1846 efter fyra år i torpet Klämman. De kom att stanna på torpet och en av sönerna, Lars Johan, tog över stället när han gift sig i början av 1870-talet. Han ändrade efternamnet till Kjellén. Hustrun hette Lotta Johansdotter, var också född i trakten och syster till samtida torparhustrun i Klämman, Maja Stina Johansdotter - syster också till Rask-Anna i Stenliden och till Eva Johansdotter (Eva i Backen). Eva var gift med torparen Jonas Larsson i Solberga. Eva är Gunnars morfars mor.

Åter till Rödjorna. Kjelléns äldste son föddes 1874 och fick namnet Gustaf. Han blev med tiden en välkänd man i trakten. År 1890 flyttade familjen, men inte långt - bara över varnemsgränsen till Hagen, som de med tiden friköpte från Backa. Gustaf tog över stället efter sina föräldrar.

Gustaf Kjellén var ute som rallare en tid och var i övrigt mångkunnig - slaktare bl a förutom småbrukare. Mest är han känd för sin talförhet och berättarkonst. Han hade rik fantasi och hans historier var av den fantastiska sorten. Han fick därav stämpeln storljugare och blev sällan trodd ens när han talade sant. Vi

ska återge en av Kjelléns historier - den om en slätterdag på Torp. Han har berättat den många gånger och i lite olika versioner:

- Bagges Greta var änka och hade ingen som kunde göra dagsverken för sig. I sin nöd bad hon Gustaf, som ännu inte var mer än en näve stor. Han åtog sig först uppdraget, men när han märkte vilken ovilja det väckte bland de övriga dagsverkarna, detta att en minderårig skulle göra "rätten", gick han till Bagges-Greta för att säga återbud. Bagges-Greta grät och bad honom att gå ändå och till sist lovade han igen att åta sig detta dagsverke, som inträffade i den bråda höslätterns tid, andtiden eller anstia.

När Gustaf kom ner till samlingsplatsen framför stallet på Torp var de flesta dagsverkarna redan samlade där. När de fick syn på Gustaf hördes: - Se där sa I få se! Nu ä Kjelléns pojk mä i dag, så nu sa dä le ble nåt åt. Sedan började slättern på Torpa långelyckor. Klockan var fem när de började och arbetet gick i ett mycket hårt tempo. Nu skulle Kjelléns pojk knäckas.

Redan klockan sex sket Jontes-Gustaf blo och var färdig för en bra stund. Klockan halv sju svimma Klämmes-Karl och blev hemledig för resten av dagen. Halv åtta stöp Skenare-Johannes över lien. Sedan var det frukost. När det blev middag frågade Gustafs far: - Ska ja hjälpa dig å slipa, gosse? - Behövs ente far, sa Gustaf, lien går sum ena sol.

På eftermiddan gick slättern vidare. När patron var ute för att övervaka arbetet upptäckte han att någon slagit bedrövligt uselt och lämnat ena långer hovd kvar. Det gällde nu att ta reda på vem denne klåpare var. - Dä ä pojken, sa di. Men när de räknade efter visade det sig att hovden var i fördrängens skår. När kvällen kom var Gustaf dagens segrare. Enligt en annan version stöp Svensson i skåragången och Gustaf sa om sin lie: - Ja hade en lie, lätt sum ena fjär å geck sum ena sol.

År 1895 blev Oskar Roth torpare i Rödjorna. Hans hustru hette Anna Josefina f Fågel. Oskar var en tid soldat vid Västgöta regemente, men namnet Roth hade sedan fadern, Jakob (Gamle-Roth), en tid torpare i Hästhagen. Oskar blev änkmän redan 1911 och flyttade 1913 till Foxerna med barnen. Därmed upphörde torpet.

13. Fribergs

Stället nämns på 1840-talet, men då kallades de boende där för inhyses under Hästhagen. Med tiden blev det ett torp och det under en enda familjs levnad. Johannes Pettersson, * 1824 i Hjerpås, kom från Krokstorp 1850, hustrun Margareta Sofia Stenander, * 1823 i Götene från Götene 1850. Paret gifte sig 1/11 1850. *Torpet blev deras första gemensamma hem där de stannade till*

sin död. Johannes dog 1915 och Margareta 1916. De bodde alltså kvar i 65 år. I deras äktenskap föddes sex barn, tre döttrar och tre söner.

Christina * 1853
Maria * 1853
Augusta * 1856 till Götene 1873
Sven Johan * 1859 till Öglunda 1874
Carl Gustav * 1863 till Skarke 1880
Per August * 1865

Om Per August är antecknat att han rymt till Amerika 24/4 1887. Torpstugan låg uppe i bergslutningen söder om skogsvägen. Kvar finns rester av rörstocken och väggarna till en jordkällare väl byggda av diabasblock. Torpets övriga byggnader låg nedanför stugan innan sista stigningen uppmot berget började. Åkrarna som hörde till torpet är skogsplanterade för flera år sedan. Skogen är så pass uppväxt att den skymmer den vidunderliga utsikt det måste ha varit uppe från stugan.

Rudolf Johansson har berättat att hans far Johan i Pilleruka köpt en harv när det var auktion på torpets lösöre efter makarnas död. Auktionsförrättare var August Andersson "Staren", skrivare kantor Söderlind.

14. Hästhagen

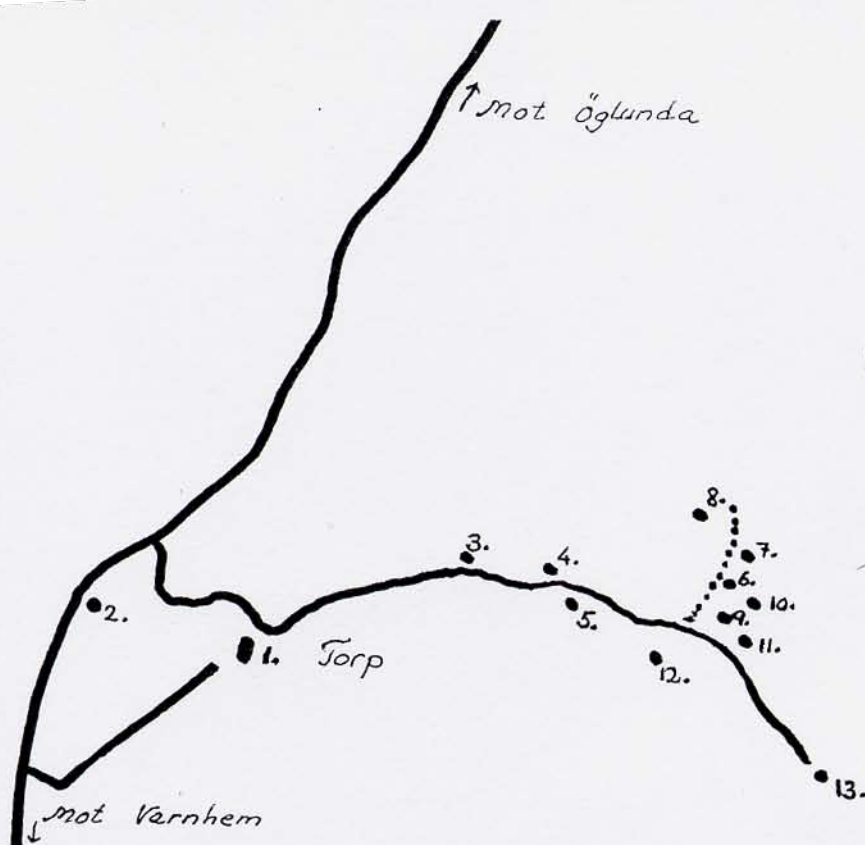
Torpet fanns redan 1732. En otrolig mängd människor har haft Hästhagen som sitt hem under de år torpet existerade. År 1883 emigrerade en hel familj från Hästhagen till Amerika. Det var torparen August Larsson f 1849 och Hustrun Eva Stina Ek f 1852. Av sönderna Frans Oskar och Johan Albin var den yngste endast tre månader när de gav sig ut på den långa resan. Man kan undra om han klarade den.

Nästa torparfamilj blev Roths - Jakob Johansson Roth och Kristina Johansdotter med en rad barn av vilka en var Oskar, senare torpare i Rödjorna. Roth var pensionerad soldat (gratialist) från Varnhem.

Siste torparen i Hästhagen blev Erik Valfrid Johansson f 1895 och hustrun Matilda Ottilia Andersson f 1894 med barn. De kom dit 1921 och flyttade 1955. Därmed upphörde Hästhagen som det sista av torpen.

Gunnar Andersson

Morgan Johansson



Skiss från ekonomisk karta
1877-82

Förklaring till kartskissen

- 1 Torps gård
- 2 Vårdshuset
- 3 Gatan (torp)
- 4 Stora Baggebodarna (*Lustigs*) (torp)
- 5 Lilla Baggebodarna (torp)
- 6 Lunnaliden (*Bagga-Larsa*) (backstuga)
- 7 Husars (backstuga)
- 8 Klämman (torp)
- 9 Lilla Rödjan (*Jontes*) (backstuga)
- 10 Stenliden (*Rask-Annas*) (backstuga)
- 11 Stentomten (*Bagges-Annersa*) (backstuga)
- 12 Stora Rödjan (torp)
- 13 Fribergs (torp)
- 14 Hästhagen (torp)
- 13 Fribergs
- 14 Hästhagen

Nästan alla torp och backstugor ligger nära den gamla fädreven upp mot Billingen. Lilla Baggebodarna är inritat på den gamla torpplatsen söder om fädreven. Torpet flyttades sedan till andra sidan dreven.

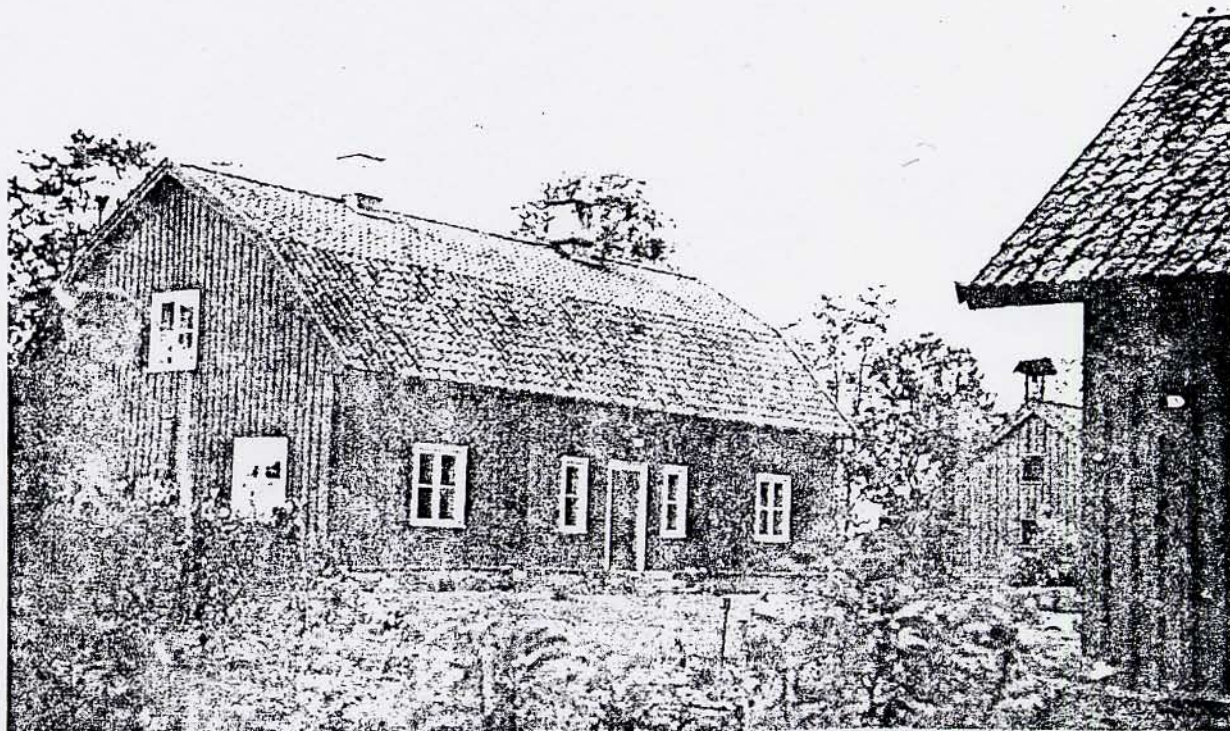


Aktuell bild från årets torpvandring. En förväntansfull skara vandrare framför Torps "säteri".



Gunnar Andersson, Klosterläng drar en skröna vid "Bagga-Larsa" stöva.

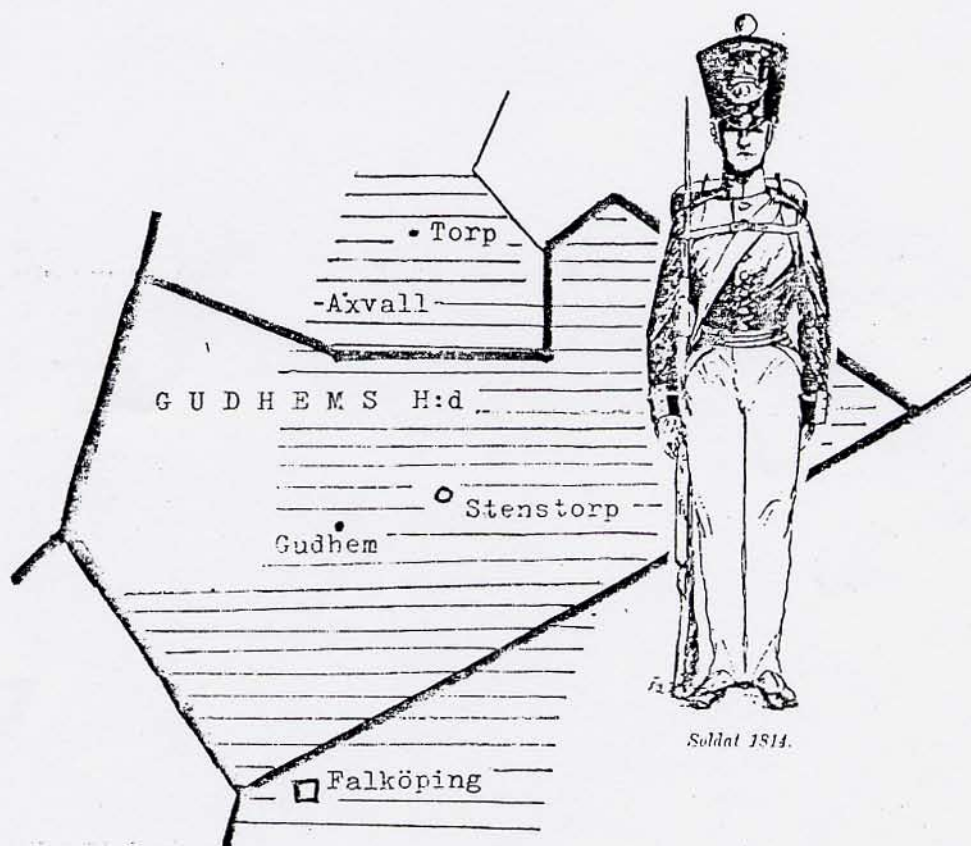
Ryttmästarbostället Torp vid Gudhems kompani av
Västgöta ryttare



Torp var ursprungligen ett säteri. I Eggby kyrkas kor finns ett par porträttgravstenar över innehavare av säteriet. Den vid södra korväggen är till minne av knektehövitsmannen Anders Gudmundsson Ekeblad av Hedåker och hans maka Elin Andersdotter Ekeblad. Anders Gudmundsson avled 1598 maka överlevde honom i trettioett år och avled 1629. Nästa innehavare var Peder Göransson Ulfsparre som blev ägare till torp genom sitt giftermål med Anders Gudmundssons dotter Ebba Andersdotter Ekeblad. Enligt inskriptionen på deras gravsten som är uppsatt norra korväggen i Eggby kyrka var Peder Göransson "fordom ståthållare på Elfsborg och landshövding över Elfsborgs len och Dalsland" Han avled 1648. Hans första hustru Ebba Andersdotter Ekeblad dog 1628, för hans andra hustru Rangela Jahansdotter Ekeblad till Ingesätter saknas dödsår

Landshövdingens son Görän Ulfsparre ärvde $\frac{3}{4}$ av Torp som han fick säterifrihet för. Den återstående fjärdedelen ärvdes av en måg till landshövdingen assessor Gabriel Gyllengrip som lyckades få säterifrihet för sin del av Torp trots att den var bebyggd endast med ett stall. Säterifrihet innebar skattefrihet för gården och vad innehavaren ägde eller kunde förvärva inom frihetsmilen dvs vad som låg inom en mils radie från sätesgården. För att få räknas som säteri skulle gården vara ståndsmässigt bebyggd.

Det fanns ett uttryck att göra ett säteri av en tunna färg. Genom att rödfärga manbyggnaden kom den ju att skilja sig från böndernas grå gårdar. men ibland behövdes tydligen inte ens en tunna färg. Glädjen över skattefriheten blev dock inte så långvarig ty genom Karl XI reduktion blev båda herrarnas andelar av Torp indragna till kronan 1687. Gården blev tydligen sedan omedelbart tilldelad Västgöta Cavalleri som ryttmästarboställe för Gudhems kompani. Den förste ryttmästaren på Torp Johan Vulfenstierna nämns nämligen som innehavare av bostället i samband med att indelningsverket för Västgöta cavalleri fastställdes på Höjentorp 19/8 1695.



Kompaniets stånd det vill säga område omfattade förutom Gudhems härad angränsande Delar av Vartofta i söder och Valle i norr

Enligt ett syneprotokoll från 1732 blev dåvarande huvudbyggnaden då utdömd och det beslöts att ny manbyggnad skulle uppföras . Boställsinnehavaren Ryttmästare Lars Åkerhielm erbjöd sig då att uppföra ny manbyggnad nästa sommar för en summa av 424 daler silvermyntoch 15 skilling under vissa villkor bland annat att han fick den gamla byggnaden utan ersättning och fick använda gårdens folk för bygget. Anbudet antogs av synemännen förutsatt Kungl. Crigskollegiums godkännande. Man kan väl därför anse det sannolikt att nuvarande manbyggnaden är uppförd 1733.

I en artikel i Västgöta regementets kamratförenings medlemsblad år1971 berättar rustmästare Göte Rosenberg om husesynen den 25 september 1732

Dessa besiktningar hölls med vissa års mellanrum för att kontrollera hur fastigheten underhölls dess avkastning och andra faktorer som påverkade räntabilitet och löneförmån. Från ovannämnda artikel har sakuppgifterna om syneförrättningen hämtats.

Säkert hade det gjorts stora förberedelser i bakstuga och kök för att kunna ge synemännen en riklig när de kom till den syneförrättning som ryttmästare Lars Åkerhielm och hans maka Margareta motsett med spänning och förväntan. Hur skulle utgången av Husesynen bli skulle manbyggnaden som var i bristfälligt skick redan vid förra synen för sju år sedan bli utdömdoch de få en bättre bostad.

Synen började med Mangården "en Caraktersbyggnad mitt på gården och bestående av två salar, fyra kammare, en förstugekammare och en förstuga" byggnaden mätte inom knutarne 37 alnar i längd $11\frac{1}{2}$ i bredd och fem alnar i höjd vilket är lika med 22 x 7 meter och 3 meter på knut. en ryggåsstuga, som använts till kök, hade varit tillbyggd på västra långsidan. Synemännen fann att huset var så dåligt och uppruttet att det inte var värt att reparera. Därför föreslogs nybyggnad enligt Kungl. boställsordningen och dess ritningar. Enligt denna skulle byggnaden ha måtten 27 alnar i längd och $14\frac{3}{4}$ i bredd samt $5\frac{1}{2}$ i höjd vilket är lika med 16 meter i längd 8,5 i bredd samt 3,3 meter på knut. Torp är alltså ett bevarat exempel på hur en kompaniechefsbostad skulle se ut på 1700-talet åtminstone exteriört sett och till storleken.

I syneprotokollet var inskriven en noggrann arbetsbeskrivning och materialförteckning. Bland annat skulle 11 stycken furusyllar hämtas från Klyftamon 205 timmerstockar från kronoparken Billingen, Takbeklädnaden skulle vara näver och torv vilket dock ryttmästaren fick ändrat till dubbelt bräd-tak. Från Mariedal skulle hämtas tegel till skorstenspipan ovan taket i övrigt murades spisarna alltså av natursten. Det skulle också inköpas bly till fönsterglasen gångjärn till fönster och dörrar samt 3000 spik till golv och tak. för sammanfogningen av timret användes iborrade träpluggar "dymlingar" eller på västgötska tollar. Kostnadsberäkningen slutade på 828 daler silvermynt boställsinnehavaren erbjöd sig då att för halva kostnaden "slik byggnad verkställa låta i tillkommande sommar".

Nästa byggnad som redovisades var en ryggåsstuga på vänstra flygeln. Denna som var nybyggd innehöll spis bakugn förstuga och framkammare. en liknande byggnad skulle uppföras på högra flygeln.



Nästa hus var en bod norr om manbyggnaden . Den var för liten för gårdens behov därför beslöts att den skulle rivas och en ny uppföras på samma plats med över och underbod med måtten 14x12x6 alnar . Denna bod finns fortfarande kvar på dess södergavel sitter gårdens vällingklocka

Fjärde byggnaden eller rättare brist påbyggnad som redovisades var " ett gammalt hemlighus har förr varit av två knutar sammanhängande med stallet men medelst stallets rivande ^{och} flyttande finns här nu intet hemlighus, som bör byggas av fyra knutar vid västra våningshuset norr ut vilket med byggnad och allt inrede samt tak estimeras för 13 riksdaler silvermynt." Ryttmästarn hade tydligen fått leva fältmässigt även när han var hemma

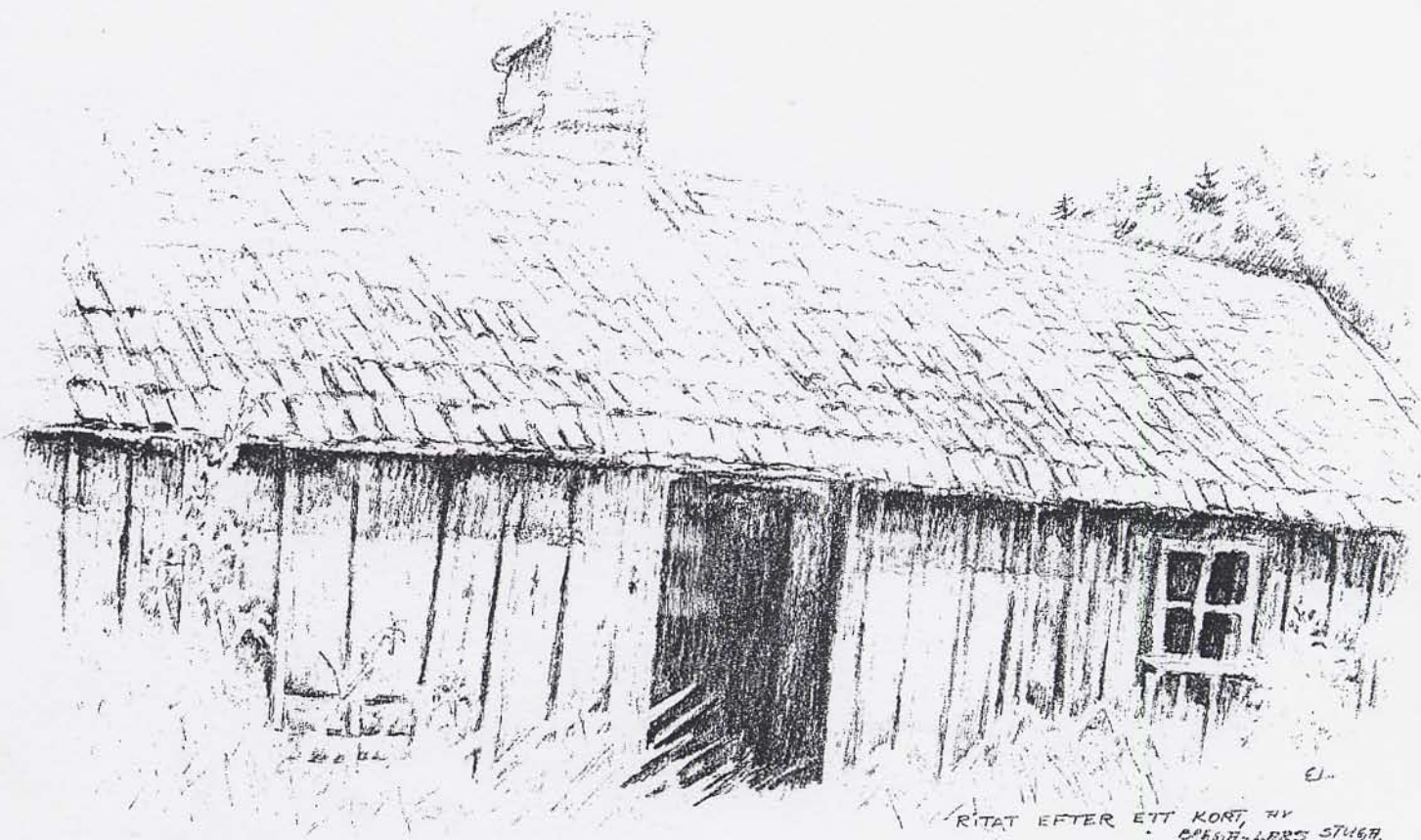
Så var ekonomibyggnaderna i tur att besiktigas . Ladugården var byggd under tiden mellan förra och nuvarande husesynen den var byggd som en öppen fyrkant. Högra flygeln bestod av stall med åtta spiltor samt redskapshus och hölada. Vänstra flygeln innehöll två fähus med 28 bås samt fårhus. mellan flyglarna fanns två logar och två timmerlador . Svinhus saknades men borde byggas.

Till sist var det dags att titta på trädgården och åkrarna. I trädgården fanns 11 Aplar och 125 surkörsbärsträd " vilka dock voro tämligen vildvuxne". Vid förra husesynen hade funnits 1060 humlestänger men dessa voro nu utgåna. Humlegården skulle återställas i sitt forna skick. Humlestängerna har försvunnit men än växer det humle vid stemmuren mellan gamla humlegården och lagårdsbacken. Till trädgården hörde även kålgård och kryddgård. Om åkrarna konstaterar man att på grund av jordmånen behövs ingen dikning och åker och äng är ibehörig kultur .

Gårdens torp nämnes även i protokollet dessa var Lilla och Stora Baggebodarna, Backen , Hästhagen, Getaryggen och Nybygget. De avfärdades med "alla belägna i hagarna och med tarvliga torparehus och tarvliga torpare".

Torp upphörde att vara officersboställe år 1875 och arrenderades då ut som vanligt kronoarrende. Med undantag för de första 14 åren har arrendet innehavts av släkten Högberg . Adolf Högberg tillträdde arrendet 1889, Karl Högberg 1915 och Gunnar och Maria Högberg 1958.

År 1950 utfördes en kulturhistorisk restoration av Manbyggnaden exteriören återställdes i ursprungligt skick . en tillbyggd köksfarstu på södergaveln togs bort och en snickarglädjesveranda på framsidan revs och ersattes med en halvcirkelformad trappa. Trappstenarna hämtades från Skålltorp ett annat fd officersboställe. Bostaden genomgick samtidigt en inre modernisering. i samband därmed hitades, i källaren, vad som troddes vara en gammal arrest.



RITAT EFTER ETT KORT, AV
BAGGA-LARS STUGA.

BAGGA-LARS

Ska vi gå till Bagga-Larsa?! Frågan ger fortfarande en ilning i maggropen. Klart vi ska gå till Bagga-Larsa!! Sedan jag var liten har det varit ett utflyktsmål. Det var roligt att som barn följa de vuxna på stigen som slingrade sig fram genom skog och äng, få vara tillsammans med de vuxna under flera timmar utan avbrott, för det tog så pass lång tid från Svea, som ligger någon kilometer ovanför Backa gård, och sedan avnjuta matsäcken där utsikten var som vackrast, med den stora häggen i förgrunden och Valle härad där nedanför. Det var verkligen utflykter som jag minns.

Jag har fortsatt med vandringarna dit. Det är ingen riktig sommar om jag inte sett häggen blomma vid Bagga-Larsa.

Vem var han då, Bagga-Lars? Jag vet fortfarande inte det. Men jag har hört en del om honom under mina vandringar dit och jag har ibland frågat äldre personer, en del som träffat honom och en del som bara hört talas om honom och jag återger här vad som berättats.

Runt Bagga-Larsa stuga växte aplar och körsbärsträd och blommor i mängd. Nu faller de gamla träden ett efter ett och vilda blommor och buskar har tagit överhand. Lars odlade tobak. Bagga-Larsa tobak skulle man alltid titta på. Den har brett ut sig över ett stort område. Tobaksplantering var förr ett vanligt inslag i odlingen, särskilt i Valle härad. Under första världskriget stod folk i kö hos Lars för att köpa tobak. Ackelejorna blommor fortfarande om sommaren, vit, blå och röd förgätmigej, vita och brandgula liljor och många fler sorter finns. I trädgården växer en stor snöbärshäck och vid stenvuren syrener. Lars odlade grönsaker som han sålde på torget i Skövde. Det var lång väg att gå med tunga rotfrukter. Hans stuga var liten och grå med en stor skorsten uppmurad av gråsten. Vid trappan växte vit kärlek, eller "gubbakärlek" som den också kallas. De sista åren användes stugan som vagn- och redskapsbod.

I trädgården fanns en liten damm. Detsägs att Lars ibland klädde av sig och kröp ner i dammen. Det var inte för att bada, det fick han så att säga på köpet, men det fanns blodiglar i dammen. När Lars legat i vattnet en stund kom dom och sög sig fast på kroppen på honom. När han tyckte det räckte, gick han upp och plockade av sig dem. Han lade dem i en kruka. Medan de levde användes de för att bota tandvärk och även annan värk kunde botas. Tandvärken botades så att han lät igeln suga sig fast på kinden vid den onda tanden och efter en stund lättade värken. Hade han några iglar över i krukans, som inte överlevt, kunde de ju alltid användas till att smörja hjulnaven med. Man brukade förr ha en kruka hängande på vagnen som man samlade sniglar och liknande i för sådant bruk.

Lars hade en dotter som hette Hildur. Hon brukade plocka bär och gå till stan och sälja. Ett år sålde hon 52 liter smultron till doktorinnan Lundkvister i Skövde. Doktorinnan ville pruta med henne men det var svårt. Efter en stunds diskuterande gick hon ner 5 öre. Men doktorinnan tyckte inte att 5-öringen hade någon betydelse så Hildur fick vad hon först begärt. Rut Alm, som tyvärr är borta nu, har berättat det. Hon var hembiträde hos doktor Lundkvister. Rut fick alltid se till att Hildur fick äta sig ordentligt mätt när hon kom dit och att det skickades med mat hem till Lars. Hildur brukade få kläder av en del familjer i stan som hon brukade sälja bär till och hon visade alltid Rut och frågade henne om hon inte tyckte hon var fin. En dag kom Hildur i gula kängor som var knäppta långt upp på benet.

Min farbror, född i Rödjan, Varnhem, ett torp till Skarke prästgård, har berättat en episod som utspelade sig på gamla vägen genom Ljungstorp. Carl, som han hette, var liten och hade fått följa med farfar Anders till marknan i Skövde. Anders hade sålt smör, ägg och bär och käppar som han förfärdigat själv. Affärerna hade gått bra och en kanna brännvin hade han förstås med hem - en bleckkanna brännvin å 90 öre litern. Bagga-Lars hade också varit på marknan och de fick följa på vägen hem. Affärerna skulle firas och gubbarna tog sig en slurk ur kannan då och då. De var gamla bekanta och hade mycket att prata om. Men så plötsligt, när de kommit till Djäknekrogen - "Kroera" - blev pratet livligare. Jontes-Johanna kom på tal. Hon var närmsta granne till Bagga-Lars. Meningarna gick isär. Vad som sades är en nu förborgad hemlighet, men att gubbarna blev osams vet vi. Det har Carl berättat. Han intresserade sig väl inte så mycket för vad som sades, men att gubbarna slogs var ju spännande så det förslog. De blev inte överens och slagsmålet fortsatte hela vägen från Kroera till Rödjan, det är flera kilometer, och där sprang Carl in till sin far och bad honom komma ut. Han kom och fick isär gubbarna. Anders var då några år över sextio. Hur gammal Lars var vet jag inte. "Folket är af et muntert lynne, hvilket ofta föranlett til utsvävningar, synnerligen slagsmål..." står det i Södergrens Varnhemsbeskrivning av år 1817.

På gamladar berättade Lars för folk som kom att han ibland såg en del konstiga och oförklarliga ting runt stugan. Det var gubbar som sprang där och annat oväsen. Han sade att det spökade. Johannes Alm i Ljungstorp har själv hört honom säga det.

När Lars dog kom Hildur in på ålderdomshemmet i Axvall. Den vackra stenvuren vid Lars' skorstensmur ser jag som ett minnesmärke över Lars. Jag vet inte om han själv byggt den, men det är väl troligt. Tyvärr håller den på att rasa på sina ställen. Hur han än hade det Lars, så bodde han i alla fall på en av de vackraste platser man kan se på Billingens sluttning åt väster.

Det är många frågor i den här lilla artikeln och det skulle vara intressant att framöver få läsa mer om Bagga-Lars i Körsbärsblomman, skrivet av någon som vet mer om honom än vad jag vet.

MORMONER I FRIBERG OCH HAGA

En av de vackraste platserna på Billingens västra sida är sluttningen ovanför gården Torp i Eggby. Torp ligger vid vägen mellan Varnhem och Öglunda. Om våren blommar sötbärsträd och hägg, liljekonvalj och gullvivor medan sommarvandringen här berättar om en tid då stugorna låg tätt. Mellan husgrunder och stenmurar har snöbärsbuskar brett ut sig. Jasmin och syren, snödroppar, akleja och krollilja som en gång planterades vid stugknuten, blir en hälsning från de människor som bodde här förr.

Friberg under Torp

Högst upp här, med utsikt över Valle härad och med storskogen bakom, låg Friberg, ett torp under gården Torp. En skylt med namnet Friberg, uppsatt av hembygdsföreningen, visar vägen fram till en husgrund, där trappstenen visar var dörren var. Bakom husgrunden finns den inrasade källaren.



Carl och Lotta Wallins barn Carl, Hilma och Ester tillsammans med deras farmor och farfar Johannes och Margareta i Friberg och missionären Elder Borgström.

En muntlig tradition från sekelskiftet 1900 förtäljer att det en dag kom en missionär hit. Han var mormon och en långväga gäst, ända från Amerika. Han var lång, smal och hade långt, lockigt, gult hår, enligt Gustaf Andersson (1894-1974) från Rödjan under Varnhems prästgård. Gustaf var i sex-årsåldern och brukade tillsammans med grannbarnen springa upp till Friberg och smygtitta i fönstren när mormonerna höll möte där. Carl Larsson "Carl i Nollhagen" berättar om Johannes i Friberg att "han var mormon, kalla di't. Mormonerna, när di skulle ha tillställning, skulle di alltid dit".



Johannes och Margareta Pettersson i Friberg. Enligt barnbarnet Elizabeth, anslöt de sig till mormonkyrkan år 1898.

Johannes Pettersson (1824-1915) och **Margareta Sofia Stenander** (1823-1916) blev torpare i Friberg i mitten av 1850-talet. De kom från Götene. De fick **sex barn** - **Kristina** (1850-1926), **Maria** (1854-1857), **Augusta** (1856-1878), **Sven Johan** (1859-1941), **Carl Gustaf** (1863-1947) och **Per August** (1865-1944). Kristina och Augusta flyttade till Götene 1870 och de tre sönerna Sven Johan, Carl och Per August skulle alla emigrera till Amerika. Den muntliga traditionen berättar också att många av deras grannar blev mormoner och emigrerade till Amerika. Sven Johan blev soldat vid Skaraborgs regemente, flyttade till Bolum och fick soldatnamnet Walter. Han gifte sig med Augusta Wilhelmina Andersdotter född 1856 i Våmb och de fick en dotter Hanna Sofia Viktoria den 11 februari 1884 och samma år rymde Sven Johan från militären, tog hustru och nyfödd dotter med sig och stack till Amerika. Per August emigrerade till Amerika 1887.

Carl lämnade Friberg och blev soldat vid Västgöta regemente. Han gifte sig med Charlotta Karolina Andersdotter, f 1860 i Häggum och syster till Augusta, brodern Sven Johans hustru. Carl fick soldatnamnet Wallin. De flyttade in i Haga i Ljungstorp.

Haga i Ljungstorp – Soldattorp Nr 8 Västgöta regemente

Nu installerades soldat **Carl Wallin** med hustru **Charlotta** i Soldatboställe nr 8 under Borregården Varnhem, Västgöta regemente och Gudhems kompani. I det lilla soldattorpet om ett rum och kök föddes **elva barn**: **Johan Vincentus** (1886-1895), **Helena Maria** (1888-1970), **Sofia Elisabet** (1890-1988), **Hilma Wilhelmina** (1892-1976), **Arvid Wilhelm** (1894-1894), **Jon Wilhelm** (1895-1896), **Ester Eugenia** (1897-1942), **Ellen Karolina** (1898-1899), **Carl Joel** (1900-1991), **Gustaf Adolf** (1901-1923) och **August Enok** (1902-1967). Fyra av barnen dog alltså små - Johan 9 år gammal, Arvid 4 månader, Jon 6 månader och Ellen strax innan hon skulle bli 6 månader.

Billingslund och högg ved. Deras lilla flicka sprang och talade om för den gamle fadern, att han hade Amerika-främmande.

Ida gick sin far till mötes på vägen och det blev stora kramen. "Big tears filled my father's eyes" (Stora tårar fyllde min fars ögon), skriver Ida i sina minnen. Han trodde aldrig att han skulle få se någon av sina döttrar i Amerika mera i livet. Det dröjde länge innan de somnade den natten. Ida stannade i Ljungstorp i nästan två år. Under den tiden hjälpte hon fadern med tvätt och städning och matlagning och inte minst strumpstoppning. Det sattes upp nya gardiner i rummet och lades på nya mattor i farstun. Fadern fick nya underkläder, som hon hade köpt i Salt Lake City. Som julklapp köpte hon nya knivar, gafflar och skedar. De gamla från Djäknekrogstiden var mycket slitna.

Jular i Bäckedalen

Både julen 1920 och 1921 var de på julkalas hos grannarna, och som seden var bjöd de tillbaka. Faderns hem i Sandtaget levde upp. Men i juli 1922 återvände Ida till Amerika. Fadern hade bett en granne att köra dem till stationen i Skövde med häst och vagn. När hon gick på tåget till Göteborg såg hon åter stora tårar i faderns ögon och han stod länge kvar på perrongen och vinkade med sin näsduk. Margit Lindquist i Bäckedalen, som är en minnesgod berättare om det gamla Ljungstorp, har berättat att hennes mor Fina Andersson Roth och Ida blev mycket goda vänner och hade brevkontakt med varandra länge efteråt.

Men livet gick vidare. Lars Gustavsson levde nästan ytterligare tio år. Den sista tiden var han dock på sjukhus. Han dog den 8 januari 1931. Dottern Anna Lisa Lindgren ordnade med kista och begravning. En stor församling följde honom till sista vilan på Varnhems kyrkogård. Detta bekräftas av Margit Lindquist, som har ett minne från fyra års åldern, att många svartklädda människor samlades i Sandtaget i samband med begravningen. Anna Lisa med familj brukade en kort tid Kristinefors (nuvarande Kosmos), sedan maken återvänt till Stockholm bodde Anna Lisa en tid med barnen Lilly och Sture i Sandtaget.

Förnyade kontakter

Tillbaka i Utah gifte sig Ida 1925 med en svenskättling Laurits Bostrom. De fick två barn, Alf och Svea. Den senare är "Karvar'ns" moder. Även systrarna Kristina och Emilia gifte sig med svenskar. Alf Bostrom har varit tillbaka i Sverige som missionär. Förbindelserna med Sverige har aldrig varit riktigt brutna och nu har Karvar'n förnyat kontakterna och vi har genom hans förmedling fått ett stycke viktig Ljungstorpshistoria återberättad från Amerika.

MORMONER I FRIBERG OCH HAGA

En av de vackraste platserna på Billings västra sida är sluttningen ovanför gården Torp i Eggby. Torp ligger vid vägen mellan Varnhem och Öglunda. Om våren blommar sötbärsträd och hägg, liljekonvalj och gullvivor medan sommarvandringen här berättar om en tid då stugorna låg tätt. Mellan husgrunder och stenvägar har snöbärsbuskar brett ut sig. Jasmin och syren, snödroppar, akleja och krollilja som en gång planterades vid stugknuten, blir en hälsning från de människor som bodde här förr.

Friberg under Torp

Högst upp här, med utsikt över Valle härad och med storskogen bakom, låg Friberg, ett torp under gården Torp. En skylt med namnet Friberg, uppsatt av hembygdsföreningen, visar vägen fram till en husgrund, där trappstenen visar var dörren var. Bakom husgrunden finns den inrasade källaren.



Carl och Lotta Wallins barn Carl, Hilma och Ester tillsammans med deras farmor och farfar Johannes och Margareta i Friberg och missionären Elder Borgström.

En muntlig tradition från sekelskiftet 1900 förtäljer att det en dag kom en missionär hit. Han var mormon och en långväga gäst, ända från Amerika. Han var lång, smal och hade långt, lockigt, gult hår, enligt Gustaf Andersson (1894-1974) från Rödjan under Varnhems prästgård. Gustaf var i sex-årsåldern och brukade tillsammans med grannbarnen springa upp till Friberg och smygitta i fönstren när mormonerna höll möte där. Carl Larsson "Carl i Nolhagen" berättar om Johannes i Friberg att "han var mormon, kalla di 't. Mormonerna, när di skulle ha tillställning, skulle di alltid di'".